

Viết

LUYỆN VIẾT ĐOẠN VĂN MIÊU TẢ CÂY CỐI



Yêu cầu cần đạt

- Viết được đoạn văn miêu tả cây cối (cây ăn quả) có đủ mở bài, thân bài, kết bài.
- Biết miêu tả cây theo trình tự hợp lí.



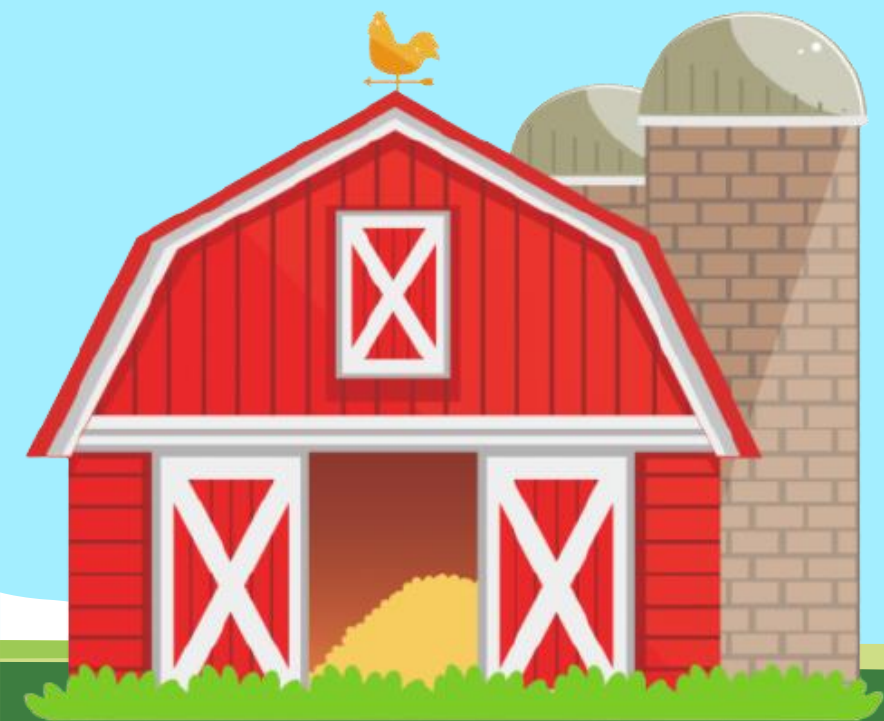
KHỞI ĐỘNG



MỘT NGÀY LÀM NÔNG DÂN



Hôm nay chúng mình đến thăm trang trại của ông ngoại. Ông giao cho chúng mình nhiệm vụ “**Một ngày làm nông dân**”. Các bạn hãy giúp chúng mình vượt qua các trạm thử thách để trở thành một người nông dân thực thụ nhé!



Trạm 1

CHĂM SÓC VƯỜN CÂY



Bạn hãy trả lời câu hỏi sau đây để giúp mình “chăm sóc vườn cây” nhé!

Hãy nêu cấu tạo của bài văn tả cây cối.



Một bài văn miêu tả cây cối gồm có 3 phần:

1. Mở bài: Giới thiệu về loại cây sẽ tả.

2. Thân bài: Tả từng bộ phận của cây hoặc từng thời kì phát triển của cây.

3. Kết bài: Nêu lợi ích của cây. Tình cảm của người tả đối với cây.



Cần quan sát kỹ để tìm ra những đặc điểm nổi bật để tả.

Khi miêu tả cây cối cần lưu ý điều gì?



**Có thể dùng: mắt nhìn,
tai nghe, mũi ngửi,...**

**Có thể dùng những giác
quan nào khi quan sát
cây cối?**



Cảm ơn các bạn đã giúp chúng
mình **“chăm sóc vườn cây”**.
Chúng ta cùng tiếp tục **“chăm sóc
vật nuôi”** ở trang trại nhé!



HOẠT ĐỘNG



Trạm 2
CHĂM SÓC VẬT NUÔI



Các bạn hãy hoàn thành bài tập 1 để giúp chúng mình chăm sóc vật nuôi.



1. Đọc các đoạn văn dưới đây và trả lời câu hỏi.



a. Tá lá

Có những cây mùa nào cũng đẹp, như cây bàng. Mùa xuân, lá bàng mới nảy trông như những ngọn lửa xanh. Sang hè, lá lên thật dày, ánh sáng xuyên qua chỉ còn là màu ngọc bích. Khi lá bàng ngả sang màu lục, ấy là mùa thu. Sang đến những ngày cuối đông, mùa của lá rụng, nó lại có vẻ đẹp riêng. Những lá bàng mùa đông đỏ như đồng ấy, có thể nhìn cả ngày không chán.

(Đoàn Giỏi)

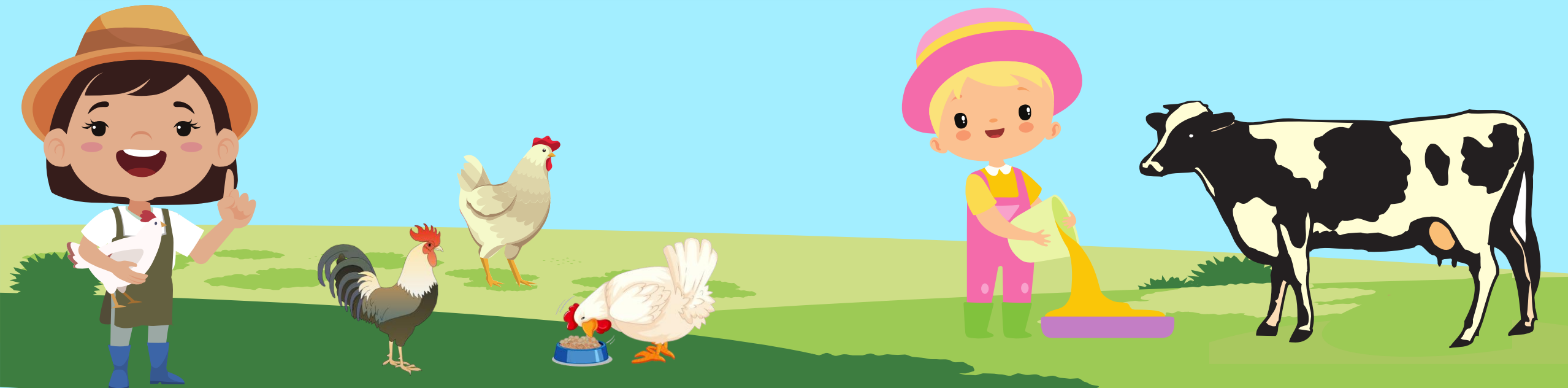


- Câu mở đầu đoạn cho biết điều gì?
- Lá bàng được tả theo trình tự nào?
- Theo em, tác giả yêu thích màu lá cây bàng vào mùa nào nhất?



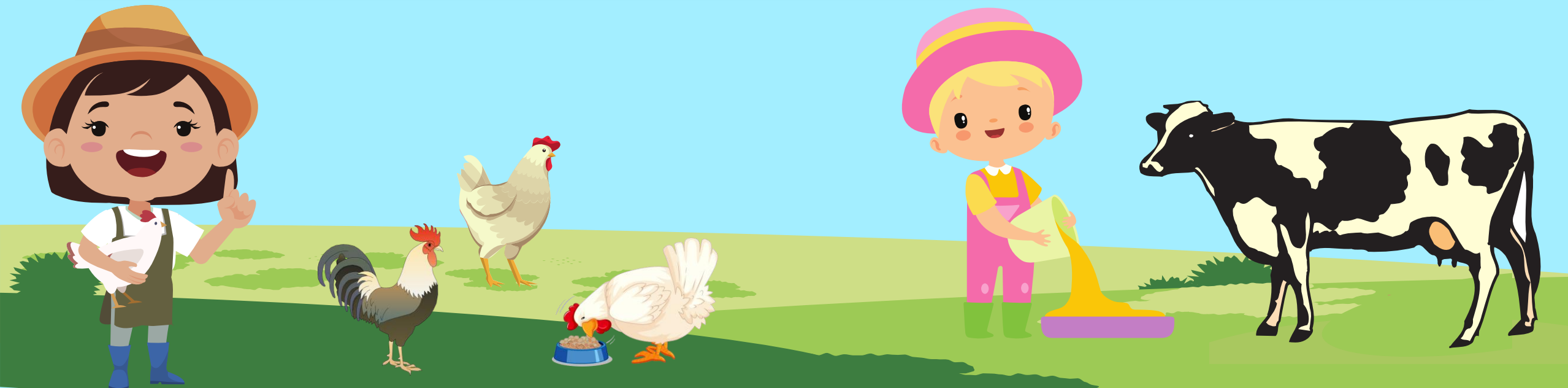
- Câu mở đầu đoạn cho biết điều gì?

↪ Câu mở đầu đoạn cho biết cây bàng mùa nào cũng thấy đẹp.



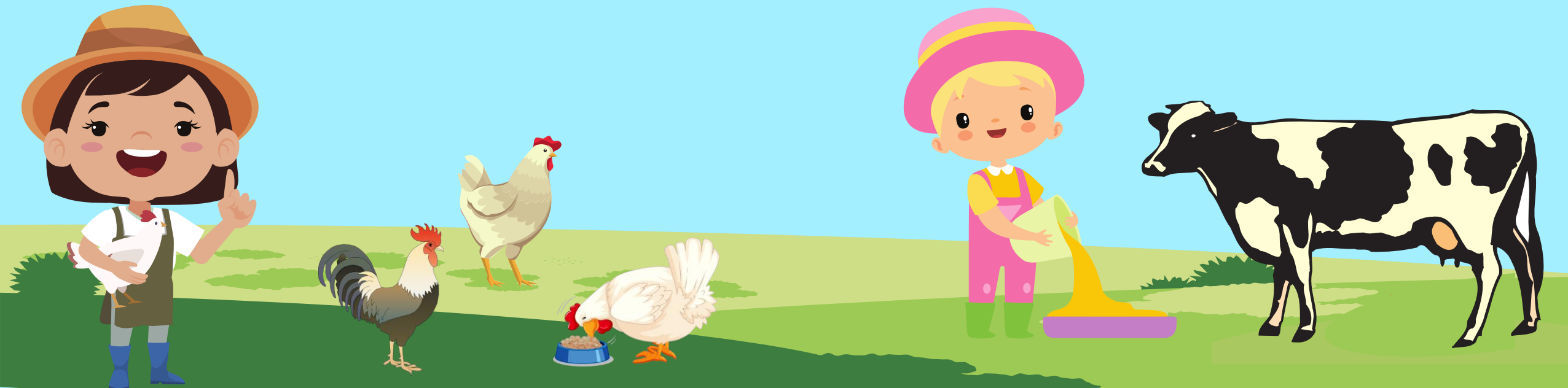
- Lá bàng được tả theo trình tự nào?

↪ Lá bàng được tả trình tự theo 4 mùa xuân, hạ, thu, đông.



- Theo em, tác giả yêu thích màu lá cây bàng vào mùa nào nhất?

↪ Tác giả yêu thích màu lá bàng vào mùa xuân nhất: Sang đến những ngày cuối đông, mùa của lá rụng, nó lại có vẻ đẹp riêng...



b. Tả hoa

Hoa sầu riêng trở vào cuối năm. Gió đưa hương thơm ngát như hương cau, hương bưởi toả khắp khu vườn. Hoa đậu từng chùm, màu trắng ngà. Cánh hoa nhỏ như vảy cá, hao hao giống cánh sen con, lác đác vài nhụy li ti giữa những cánh hoa.

(Mai Văn Tạo)



Có bạn đã từng trồng

- Đoạn văn tả những đặc điểm nào của hoa sầu riêng?
- Biện pháp so sánh giúp làm nổi bật đặc điểm nào của hoa?

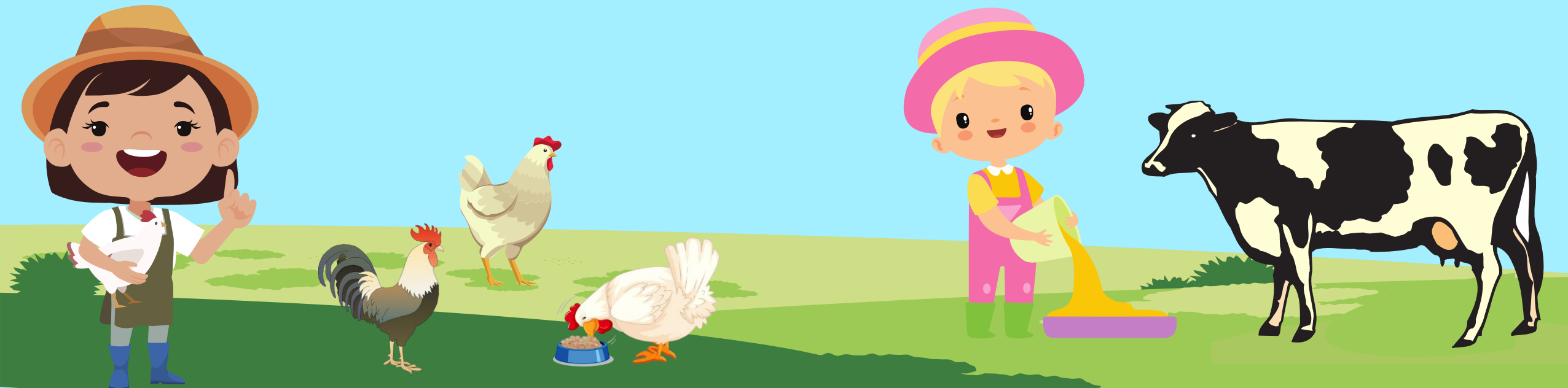
của cây này?



- Đoạn văn tả những đặc điểm nào của hoa sấu riêng?

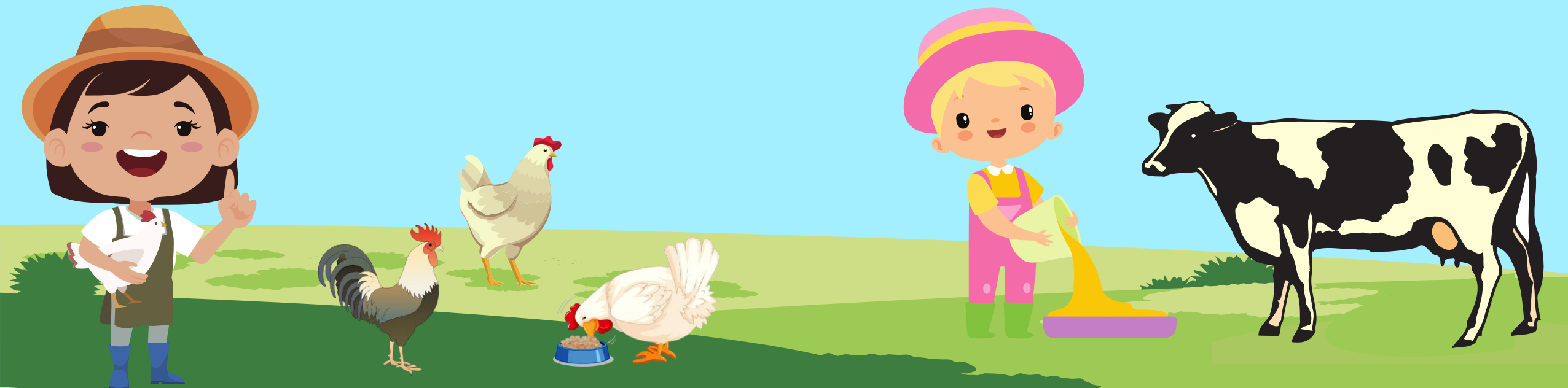
↳ **Đặc điểm của hoa sấu riêng:**

- **Hương hoa thơm ngát như hương cau, hương bưởi;**
- **Hình dáng của hoa nở từng chùm, cánh hoa nhỏ như vây cá, hao hao giống cánh sen con, nhụy hoa li ti;**
- **Màu sắc của hoa: màu ngà trắng.**



- Biện pháp so sánh giúp làm nổi bật đặc điểm nào của hoa?

↪ **Biện pháp so sánh giúp làm nổi bật mùi hương của hoa, giúp người đọc dễ hình dung được hình dáng của hoa....**



c. Tả quả

Mùa hè đã đến. Thoắt cái, những chùm nhãn mới đậu đã nhú đều như hạt gạo, hàng nghìn hàng nghìn quả. Như một bà mẹ thương con, cây nhãn dồn tất cả sữa ngọt sữa ngon của mình lên các chùm quả. Thế là quả lớn như thối: bằng hạt ngô, rồi bằng hòn bi, tròn, đều và chắc. Những quả nhãn no đầy sữa mẹ, ngày lại ngày dầm mưa hè, phơi nắng hè đã chín ngọt lự.



(Theo Vũ Tú Nam)

Có bạn tớ tớ tớ tớ

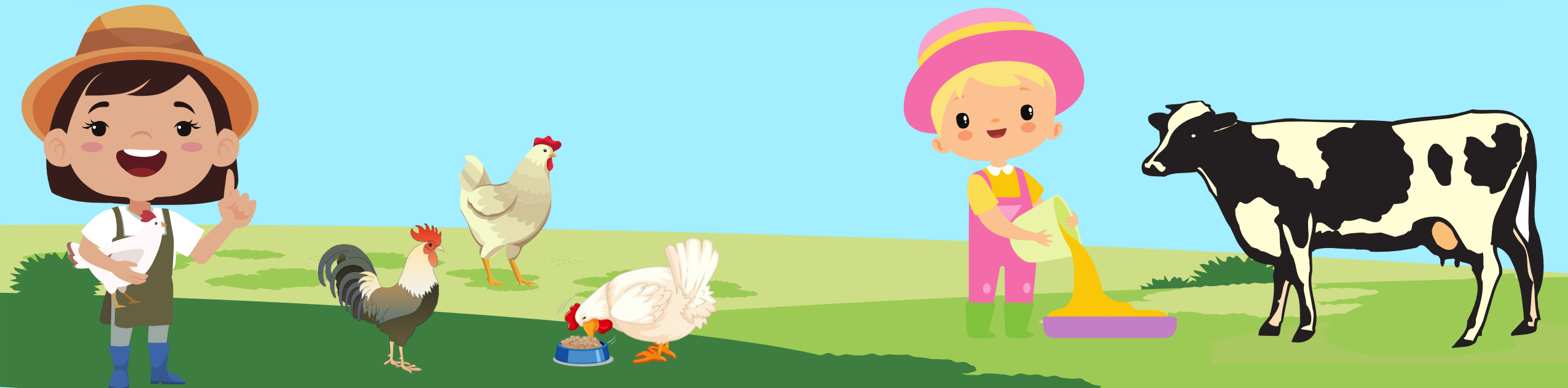
- Tìm câu văn sử dụng biện pháp so sánh, nhân hoá để tả quả nhãn.
- Nêu tác dụng của những biện pháp đó.

Cả nhà cùng học



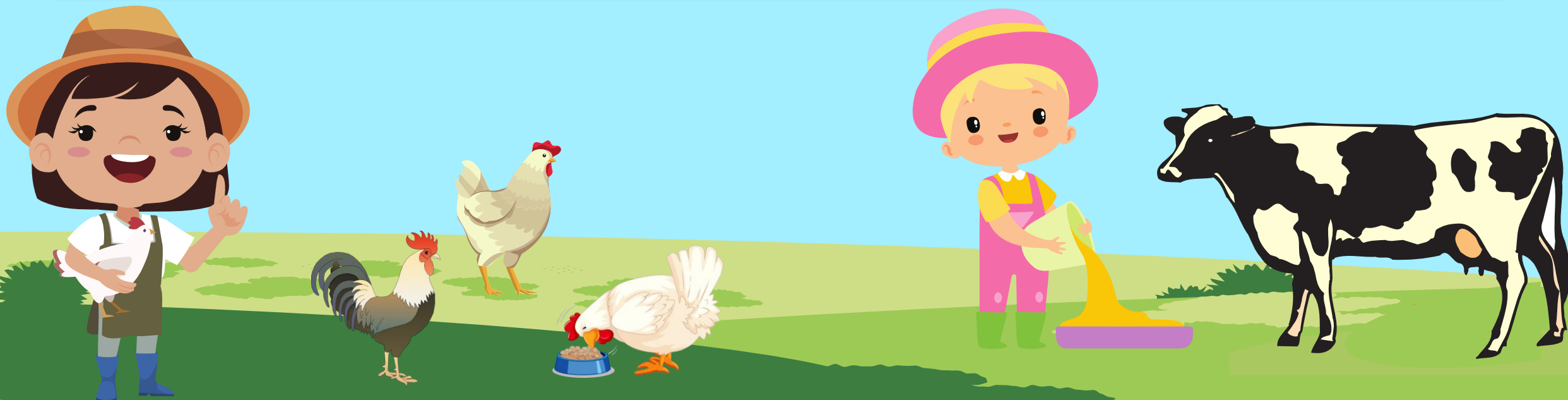
- Tìm câu văn sử dụng biện pháp so sánh, nhân hoá để tả quả nhãn.

↪ **Thế là quả đã lớn như thối: bằng hạt ngô, rồi bằng hòn bi, tròn đều và chắc. Những quả nhãn no đầy sữa mẹ....**



- Nêu tác dụng của những biện pháp đó.

↪ **Sử dụng biện pháp so sánh, nhân hóa để tả cây, tả quả giúp người đọc dễ dàng hình dung đặc điểm của cây, của quả; làm cho cây cối trở nên đáng yêu hơn, gần gũi với con người. Quả nhãn và cây nhãn giống như con và mẹ.**



d. Tả thân cây

Bên vệ đường, sừng sững một cây sồi. Đó là một cây sồi lớn, hai người ôm không xuể, có những cành có lẽ đã gãy từ lâu, vỏ cây nứt nẻ đầy vết sẹo. Với những cánh tay to xù xì không cân đối, với ngón tay quều quào xoè rộng, nó như một con quái vật già nua cau có và khinh khỉnh đứng giữa đám bạch dương tươi cười.

(Theo Lép Tôn-xtôi)



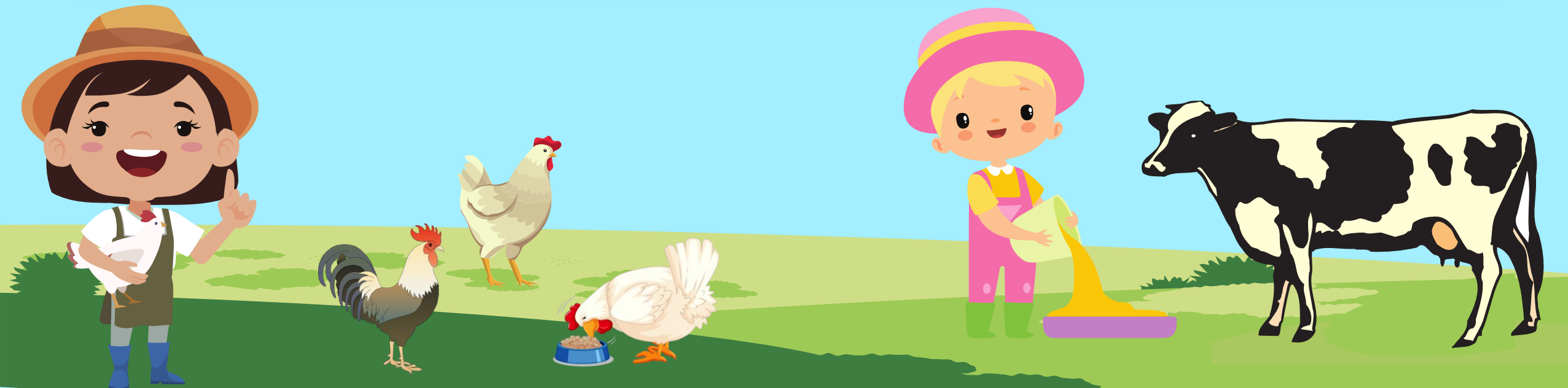
Những từ ngữ nào tả thân cây sồi gây ấn tượng mạnh đối với em?



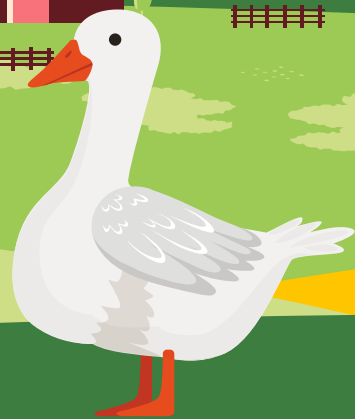
- Những từ ngữ nào tả thân cây sồi gây ấn tượng mạnh đối với em?

↳ **VD: Từ ngữ tả vóc dáng của cây:** sừng sững, hai người ôm không xuể.

+ **Từ ngữ tả cây:** như một con quái vật già nua cau có, khinh khỉnh.



Công việc “**chăm sóc vật nuôi**” thật thú vị đúng không các bạn? Nào, bây giờ chúng ta cùng đến với nhiệm vụ “**thu hoạch nông sản**” ở trang trại nhé!



Trạm 3

THU HOẠCH NÔNG SẢN



Các bạn hãy hoàn thành
bài tập 2 để giúp mình thu
hoạch nông sản nhé!



2. Viết đoạn văn tả một bộ phận của cây mà em đã quan sát.

Gợi ý:

+ Em muốn tả bộ phận nào của cây? Bộ phận đó có đặc điểm gì nổi bật?

+ Khi tả, em nên sử dụng biện pháp so sánh, nhân hóa để đoạn văn thêm sinh động.



VD: Lá xoài cũng khá đặc biệt: nó thon dài, một mặt nhẵn bóng còn mặt kia mờ mờ như phủ phấn. Gân lá xoài đối xứng nhau nổi đều ra hai bên cuống lá. Gân lá có màu xanh rêu chứ không xanh mướt như phiến lá. Vò nhẹ một lá xoài, em ngửi thấy mùi xoài chua chua, man mát như mùi quả xoài xanh non...

Các bạn hãy thực hành
viết đoạn văn vào vở.



CHIA SẺ?



Cảm ơn các bạn đã giúp chúng mình hoàn thành xuất sắc nhiệm vụ **“một ngày làm nông dân”** nhé! Chào tạm biệt và hẹn gặp lại các bạn nhé!

