

UBND PHƯỜNG BÒ ĐỀ  
TRƯỜNG THCS NGỌC THỤY



**NỘI DUNG  
ÔN TẬP CUỐI HỌC KÌ II**

HỌ VÀ TÊN: .....

LỚP:.....

Thứ	Thời gian	Buổi	Tiết	Môn	Lớp	GV coi thi
Ba	21/4/2026	Sáng	1-2	Ngữ văn	67	Theo phân công
			3	Tiếng Anh	67	Theo phân công
Tư	22/4/2026	Sáng	1-2	Toán	8	Theo phân công
			3-4	Toán	67	Theo phân công
Năm	23/4/2026	Sáng	1-2	Ngữ văn	8	Theo phân công
			3	Tiếng Anh	8	Theo phân công
Sáu	24/4/2026	Sáng	1-2	KHTN	678	Theo TKB
Ba	05/5/2026	Sáng	2	LSĐL	678	Theo TKB
Tư	06/5/2026	Sáng	1	GDCD	678	Theo TKB
Năm	07/5/2026	Sáng	2	Công nghệ	678	Theo TKB
Sáu	08/5/2026	Sáng	3	Tin học	678	Theo TKB

NĂM HỌC 2025 - 2026

## NỘI DUNG ÔN TẬP CUỐI HỌC KỲ II KHỐI 7 MÔN TIẾNG ANH

### A. THEORY:

**I. Vocabulary:** Vocabulary in Unit 7, 8, 9, 10, 11

### II. Pronunciation:

- Sounds: /aɪ/, /eɪ/, /ɪə/, /ə/

- Stress in two-syllable words, three-syllable words

### III. Grammar:

- “It” indicating distance

- The present continuous tense

- Modal verb: should/shouldn't

- The future simple tense

- Connectors: although/though, however

- Possessive pronouns

- Yes/No questions

### B. EXERCISES:

#### PRACTICE TEST 1

#### LISTENING

*Listen to a talk and circle the best answer A, B, C or D. You will listen TWICE.*

**Question 1. When was Home Alone first released?**

A. 1980

B. 1990

C. 2000

D. 2012

**Question 2. What is the name of the main character in Home Alone?**

A. Harry

B. Marv

C. Kevin McCallister

D. John

**Question 3. Why is Kevin left home alone?**

A. He does not want to go on vacation.

B. His family forgets him at home.

C. He is sick.

D. He gets lost at the airport.

**Question 4. Who does Kevin have to face when he is home alone?**

A. His friends

B. His teachers

C. A pair of burglars

D. His neighbors

**Question 5. Why do people love Home Alone?**

A. Because it is a horror movie.

B. Because it has a funny plot.

C. Because it is a sad story.

D. Because it is about a superhero.

**Question 6. What is the message of the film?**

A. The importance of money.

B. The importance of family and togetherness.

C. The importance of being home alone.

D. The importance of Christmas gifts.

*Choose the letter A, B, C or D to indicate the word whose underlined part differs from the other three in pronunciation in each of the following questions.*

**Question 7.** A. skytrain

B. hyperloop

C. cycling

D. friendly

**Question 8.** A. stopped

B. booked

C. visited

D. talked

**Question 9.** A. bear

B. appear

C. theater

D. shear

**Question 10.** A. nation

B. mansion

C. invasion

D. translation

*Choose the letter A, B, C or D to indicate the most appropriate answer to each of the following questions.*

**Question 11.** \_\_\_\_\_ people \_\_\_\_\_ much faster thanks to super cars in ten years.

A. Will- travel

B. Do- travels

C. Will - travelling

D. Did- travel

**Question 12.** Scientists \_\_\_\_\_ a new vaccine against skin cancer.

A. develops

B. are develop

C. are developing

D. developing

**Question 13.** \_\_\_\_\_ he is a CEO and earns a lot of money, he is very mean.

A. Because

B. Despite

C. Because of

D. Although

**Question 14.** Kangaroos are considered the \_\_\_\_\_ of Australia.

A. coastline

B. symbol

C. tower

D. capital

**Question 15.** Petrol- powered cars are not \_\_\_\_\_. They cause pollution.

A. eco-friendly

B. simple

C. easy to use

D. comfortable

**Question 16.** Rose was so jealous that Lisa's dress was prettier than \_\_\_\_\_.

A. her

B. hers

C. it

D. she

**Question 17.** Washington, D.C is the \_\_\_\_\_ of the United States.

- A. citizen                      B. capital                      C. resident                      D. president

**Question 18.** Tom: "How will we travel to school in the future?" - Linda: " \_\_\_\_\_ "

- A. I think we will go by skytrain or driverless bus.                      B. We will go to school today.  
 B. I am tired and I won't go to school today                      D. We will go to school now.

**Read the following announcement and mark the letter A, B, C or D on your answer sheet to indicate the correct option that best fits each numbered blank from 19 to 22.**

**LEARN ENGLISH WITH US!**

We are excited to offer (19) \_\_\_\_\_ new English course for learners of all levels.  
 Details include:

- Classes will start (20) \_\_\_\_\_ 1<sup>st</sup> March at the Language Learning Center.
- Our teachers will help you (21) \_\_\_\_\_ your confidence in speaking.
- You will enjoy interactive lessons, fun activities, and helpful materials to (22) \_\_\_\_\_ all four skills: listening, speaking, reading and writing.

**Question 19.** A. a                      B. an                      C. the                      D. X (no article)

**Question 20.** A. in                      B. at                      C. by                      D. on

**Question 21.** A. build                      B. builds                      C. building                      D. built

**Question 22.** A. decrease                      B. ignore                      C. improve                      D. discourage

**Mark the letter A, B, C or D on your answer sheet to indicate the correct option that best fits each of the numbered blank from 23 to 28.**

Most of our energy (23) \_\_\_\_\_ fossil fuels such as coal, oil, and natural gas. Although the supplies of these energy sources are plentiful, they are limited. The burning of coal and oil is also having very harmful impacts on the environment. (24) \_\_\_\_\_, fossil fuels are not the only source of energy and burning fuel is not the only way to produce heat and motion. Renewable energy offers us (25) \_\_\_\_\_.

Some energy sources are (26) \_\_\_\_\_ because they are naturally available and last forever. (27) \_\_\_\_\_ have enormous supply so human can never use them up. Moreover, renewable energy sources have much smaller impacts on the environment than fossil and nuclear fuels. They include solar energy, which comes from the sun and can be converted into (28) \_\_\_\_\_ and heat. Wind, geothermal energy from inside the earth, biomass from plants, and hydropower from water are also renewable sources of energy.

**Question 23.** A. came from                      B. coming from                      C. come from                      D. comes from

**Question 24.** A. Although                      B. However                      C. Because                      D. So

**Question 25.** A. a best way                      B. a beter way                      C. a better way                      D. a better ways

**Question 26.** A. renewable                      B. non-renewable                      C. limited                      D. restricted

**Question 27.** A. Some sources                      B. Few source                      C. None source                      D. Much sources

**Question 28.** A. electrical                      B. electric                      C. electrically                      D. electricity

**Mark the letter A, B, C or D on your answer sheet to indicate the sentence that is closest in meaning to the original sentence in each of the following questions.**

**Question 29.** *Ben prepared carefully for the casting. He wasn't chosen.*

- A. Although Ben prepared carefully for the casting, but he wasn't chosen.  
 B. Ben wasn't chosen for the casting because he prepared carelessly.  
 C. If Ben prepares more carefully for the casting, he will be chosen.  
 D. Ben prepared carefully for the casting; however, he wasn't chosen.

**Question 30.** *How far is it from your house to the school?*

- A. What is the distance between your house and the school?  
 B. How long does it take to go from your house to the school?  
 C. How often do you go from your house to the school?  
 D. Is the school near your house?

**Mark the letter A, B, C, or D on your answer sheet to indicate the sentence that is made from the given cues in each of the following questions.**

**Question 31.** *We/ see/ this type of cars/ the roads/ twenty years.*

- A. We will see this type of cars on the roads in twenty years.  
 B. We see this type of cars on the roads in twenty years ago.  
 C. We are seeing this type of cars on the roads in twenty years.  
 D. We saw this type of cars on the roads in twenty years.

**Question 32.** *He/ not/ his homework/ now/*

- A. Although Nga stayed up late, she got up early.
- B. Although Nga stayed up late, she get up early.
- C. Although Nga stays up late, she got up early.
- D. Although Nga stay up late, she got up early.

**Question 33.** What does the sign say?



- A. Drinking is not safe when you are driving vehicles
- B. You can drive a car if you drink only a little alcohol
- C. It is good to drink while driving
- D. You should only drive if you have not had alcohol

**Question 34.** What does this notice mean?

"Please use trash bins to keep the festival space tidy!"

- A. Throw garbage on the ground.
- B. Put trash in bins to keep the festival clean.
- C. Avoid eating food at the festival.
- D. Take trash home instead of using bins.

*Read the passage and mark the letter A, B, C or D on your answer sheet to indicate the correct answer to each of the questions below.*

### Wind Power

Wind is a form of solar energy. It happens because the Sun heats different parts of the Earth unevenly. Wind moves in different directions because of mountains, water, and trees. People can use wind to create electricity by using wind turbines.

Wind turbines come in different sizes. The largest ones are as tall as a 20-story building and can **produce** enough electricity for 1,400 homes. Smaller wind turbines, with blades between 8 and 25 feet long, stand about 30 feet tall. They can generate power for a **modern** house or a small business.

There are also very small wind turbines, producing less than 50 kilowatts of power. These are often used for homes, communication systems, or pumping water. Wind energy is clean and does not cause pollution, making it a good alternative to fossil fuels.

In the future, wind power may become even more common. More people and businesses might use wind turbines to help reduce pollution and create a greener world.

**Question 35.** What is the main idea of the passage?

- A. The different sizes of wind turbines.
- B. Wind power and how it is used.
- C. Why wind moves in different directions.
- D. The history of wind energy.

**Question 36.** Why does wind exist?

- A. Because the Sun heats the Earth unevenly.
- B. Because of wind turbines.
- C. Because it is created by people.
- D. Because of electricity.

**Question 37.** The word "**produce**" in the text is CLOSEST in meaning to \_\_\_\_\_.

- A. stop
- B. create
- C. destroy
- D. lose

**Question 38.** The word "**modern**" is OPPOSITE in meaning to \_\_\_\_\_.

- A. traditional
- B. amazing
- C. plentiful
- D. abundant

**Question 39.** Which of the following is NOT MENTIONED as a factor affecting the wind direction?

- A. mountains
- B. water
- C. trees
- D. the Sun

**Question 40.** How much power do single small turbines generate?

- A. About 30 kilowatts
- B. more than 50 kilowatts
- C. About 750 kilowatts
- D. less than 50 kilowatts

### PRACTICE TEST 2

#### LISTENING

*Listen to a talk and circle the best answer A, B, C or D. You will listen TWICE.*

**Question 1. What is the main topic of the conversation?**

- A. Technology in the future  
B. Future life and changes  
C. The history of transportation  
D. The importance of education

**Question 2. According to the boy, what will happen to cars in the future?**

- A. Cars will fly  
B. Cars will use less fuel  
C. Cars will drive underwater  
D. Cars will become smaller and faster

**Question 3. How does the boy think students will study in the future?**

- A. They will go to bigger schools  
B. They will study in their houses via the Internet  
C. They will have more teachers in classrooms  
D. They will study only with robots

**Question 4. What does the boy say about future hospitals?**

- A. Hospitals will be larger and more modern  
B. Medicine will be totally different  
C. People will have more diseases than today  
D. Doctors will not be needed anymore

**Question 5. What does the boy say about future houses?**

- A. They will be smaller but stronger  
B. They will have robots to clean and cook  
C. They will be located in the sky  
D. They will be made from special glass

**Question 6. How does the girl react to the boy's ideas?**

- A. She disagrees with him and thinks the ideas are impossible  
B. She is surprised and excited  
C. She says the future will not change much  
D. She wants to learn more about the ideas

*Mark the letter A, B, C, or D on your answer sheet to indicate the word whose underlined part differs from that of the other three in pronunciation in each of the following questions.*

**Question 7.** A. theater                      B. fear                      C. apear                      D. roadwear

**Question 8.** A. frightened                      B. performed                      C. featured                      D. shocked

*Mark the letter A, B, C, or D on your answer sheet to indicate the word that differs from the other three in the position of stress in each of the following questions.*

**Question 9.** A. reduce                      B. produce                      C. function                      D. replace

**Question 10.** A. amazement                      B. convenient                      C. comfortable                      D. historic

*Mark the letter A, B, C, or D on your answer sheet to indicate the correct answer to each of the following questions.*

**Question 11.** \_\_\_\_\_ is anyone who uses a road, such as a pedestrian or motorist.

- A. Passenger                      B. Driver                      C. Road user                      D. Cyclist

**Question 12.** The movie had excellent reviews. \_\_\_\_\_, it didn't perform well at the box office.

- A. Although                      B. However                      C. Therefore                      D. Despite

**Question 13.** You \_\_\_\_\_ bring fireworks to the festival, as it is strictly prohibited.

- A. should                      B. must                      C. shouldn't                      D. mustn't

**Question 14.** The workers \_\_\_\_\_ the solar panels on the hill when it suddenly \_\_\_\_\_.

- A. are putting – is raining                      B. are putting – rains                      C. put – rains                      D. put – is raining

**Question 15.** Mike and Sarah are discussing how people might travel in the years to come.

Mike: "Do you think we will commute by flying taxis in the future" – Sarah: "\_\_\_\_\_"

- A. I don't like travelling.                      B. That sounds boring.  
C. It will be expensive.                      D. We certainly will.

**Question 16.** \_\_\_\_\_ bicycle runs on electricity. What about \_\_\_\_\_?

- A. My – your                      B. My – yours                      C. Mine – yours                      D. Mine – your

**Question 17.** How \_\_\_\_\_ your school to the nearest post office?

- A. far it is from                      B. far is it from                      C. long it is from                      D. long is it from

**Question 18.** The carnival was the most \_\_\_\_\_ event I have ever attended!

- A. excitement                      B. exciting                      C. excited                      D. excite

*Read the following announcement and mark the letter A, B, C or D on your answer sheet to indicate the correct option that best fits each of the numbered blanks from 19 to 22.*

#### SMART WAYS TO SAVE ENERGY

- Always switch (19) \_\_\_\_\_ lights and fans when you leave a room.

- Replace old light bulbs with Led ones (20) \_\_\_\_\_ electricity.
- Turn off (21) \_\_\_\_\_ while brushing your teeth to avoid wasting water.
- Take (22) \_\_\_\_\_ shower instead of a bath to reduce water consumption.
- Use bicycles or public transport instead of cars for short distances.

**Question 19.** A. with                                      B. on                                      C. of                                      D. off

**Question 20.** A. to use less                                      B. to use more                                      C. using less                                      D. using more

**Question 21.** A. the television                                      B. the radio                                      C. the water                                      D. the fridge

**Question 22.** A. and                                      B. but                                      C. so                                      D. or

**Mark the letter A, B, C, or D on your answer sheet to indicate the correct option that best fits each of the numbered blanks from 23 to 28.**

There is now increasing concern about the world's energy (23) \_\_\_\_\_, particularly about those involving fossil (24) \_\_\_\_\_. In less (25) \_\_\_\_\_ a hundred years we shall probably use up all the present energy of oil and gas. The world's coal reserves should last longer, (26) \_\_\_\_\_ once used, these cannot be (27) \_\_\_\_\_. It is important, therefore, that we should develop such alternative sources of energy as solar energy as (28) \_\_\_\_\_ as water and wind power, classed as renewable energy.

Question 23 A. possessions                                      B. resources                                      C. goods                                      D. materials

Question 24 A. fuels                                      B. powers                                      C. forms                                      D. energies

Question 25. A. in                                      B. more                                      C. of                                      D. than

Question 26. A. updated                                      B. repeated                                      C. renewed                                      D. produced

Question 27. A. although                                      B. but                                      C. so                                      D. and

Question 28. A. good                                      B. well                                      C. fast                                      D. soon

**Mark the letter A, B, C or D on your answer sheet to indicate the sentence that is closest in meaning to the original sentence in each of the following questions.**

**Question 29.** *These yellow roses are mine.*

A. These are my yellow roses.                                      B. These roses are my yellow.

C. These yellow are my roses.                                      D. These are yellow my roses.

**Question 30.** *Solar energy is not only plentiful but also clean.*

A. Solar energy is both plentiful or clean.

B. Solar energy is either plentiful or clean.

C. Solar energy is both plentiful and clean.

D. Solar energy is neither plentiful nor clean.

**Mark the letter A, B, C, or D on your answer sheet to indicate the sentence that is made from the given cues in each of the following questions.**

**Question 31.** *It /expensive/build/ solar power stations.*

A. It is very expensive to build solar power stations.

B. It is very expensive to build a solar power stations.

C. It is very expensive building solar power stations.

D. It is very expensive building a solar power stations.

**Question 32.** *In/future, most/ Vietnamese people/ speak English well.*

A. In future, most of Vietnamese people speak English well.

B. In the future, most of Vietnamese people don't speak English well.

C. In future, most of Vietnamese people won't speak English well.

D. In the future, most of Vietnamese people will speak English well.

**Read the following sign or notice, and mark the letter A, B, C, or D on your answer sheet to indicate the correct answer to each of the following questions.**

**Question 33.** What does this sign mean? \_\_\_\_\_



- A. You mustn't wear shoes into this place.
- B. You can wear shoes into this place.
- C. You have to take your shoes into this place.
- D. You don't have to wear shoes into this place.

**Question 34. What does this sign mean?**



- A. We can cross the road.
- B. We must cross the road.
- C. We can't cross the road.
- D. We should go another way.

*Read the passage. Circle A, B, C or D to answer each question.*

#### **Notice to All Visitors**

In the future, transportation will be much faster and safer. Many people believe that we will have flying cars that can travel in the sky. These cars will use clean energy and will not cause pollution. Scientists are also working on self-driving cars. These cars will use smart technology to drive without human control. This will help reduce traffic accidents.

Another exciting idea is the high-speed train. This train will move very quickly using magnetic force. It will help people travel long distances in a short time. Bicycles will also become more popular. In the future, electric bikes will be light, fast, and easy to ride. People will use them more to protect the environment.

With these new types of transportation, traveling will be easier, safer, and better for the planet.

**Question 35. What is the passage about?**

- A. Future homes.      B. Future transportation.      C. Future jobs.      D. Future robots.

**Question 36. The word "safer" in the passage is OPPOSITE in meaning to \_\_\_\_\_.**

- A. more dangerous      B. more careful      C. more useful      D. more boring

**Question 37. What will flying cars use?**

- A. Gasoline.      B. Coal.      C. Clean energy.      D. Wood.

**Question 38. Which of the following is TRUE according to the passage?**

- A. Self-driving cars will need human drivers.      B. Future trains will use magnetic force.
- C. Bicycles will not be used in the future.      D. Flying cars will be slower than today's cars.

**Question 39. Why will electric bikes become more popular?**

- A. Because they are slow and heavy.      B. Because they are hard to ride.
- C. Because they are light and good for the environment.      D. Because they are very expensive.

**Question 40. The phrase "self-driving cars" is CLOSEST in meaning to \_\_\_\_\_**

- A. Cars that drive themselves.      B. Cars that fly.
- C. Cars that use gas.      D. Cars that move very slowly.

---

### **NỘI DUNG ÔN TẬP CUỐI HỌC KỲ II KHỐI 7 MÔN NGHỆ THUẬT**

#### **A. NỘI DUNG ÂM NHẠC**

\*Ôn tập bài hát:

1. Mùa xuân ơi.
2. Santa Lucia.
3. Khai trường.
4. Nhớ ơn thầy cô.

\* Ôn tập Bài TĐN số 1,2,3,4,5.

#### **A. NỘI DUNG MỸ THUẬT**



**như vậy, A lại vui đầu vào xem phim hoặc chơi trò chơi điện tử để né tránh cảm xúc của mình, khiến kết quả học tập sa sút. Trong tình huống này bạn A chưa biết cách**

- A. ứng phó với tâm lí căng thẳng.
- B. sống tự lập.
- C. ứng phó với bạo lực học đường.
- D. tôn trọng sự thật.

**Câu 5. Nhận định nào dưới đây không đúng về bạo lực học đường?**

- A. Bạo lực học đường là vấn đề nan giải, gây những tác hại về nhiều mặt.
- B. Đánh đập, ngược đãi, chê bai, ... là những biểu hiện của bạo lực học đường.
- C. Nguyên nhân chủ quan gây bạo lực học đường là do thiếu sự quan tâm từ gia đình.
- D. Khi gặp bạo lực học đường chúng ta cần bình tĩnh, kiểm soát cảm xúc tiêu cực.

**Câu 6. Bố mẹ C thường xuyên vắng nhà vì công việc bận rộn, không chăm sóc và quan tâm C. Do đó, C kết bạn với các đối tượng xấu và nhiều lần tụ tập gây gỗ đánh nhau. Một lần, C cho rằng bạn học cùng lớp nói xấu mình nên đã dẫn người chặn đường đánh khiến bạn đó bị thương nặng. Trong trường hợp trên, nguyên nhân khách quan dẫn đến hành vi bạo lực học đường của bạn C là:**

- A. Đặc điểm tâm sinh lí lứa tuổi học sinh.
- B. Bạn C thiếu kĩ năng sống, thiếu kiến thức.
- C. Thiếu sự quan tâm, giáo dục từ gia đình.
- D. Tính cách nóng nảy, bồng bột của bạn C.

**Câu 7. Để phòng tránh bạo lực học đường, chúng ta nên lựa chọn cách ứng xử nào dưới đây?**

- A. Kết bạn với những người bạn tốt.
- B. Giữ im lặng khi bị bạo lực học đường.
- C. Ở lại nơi có nguy cơ xảy ra bạo lực.
- D. Tỏ thái độ tiêu cực với bạn bè.

**Câu 8. Bạo lực học đường là hành vi ngược đãi, đánh đập; xâm hại thân thể, sức khỏe, lăng mạ, xúc phạm danh dự, nhân phẩm; cô lập, xua đuổi và các hành vi cố ý gây tổn hại về thể chất, tinh thần của người học xảy ra trong**

- A. cơ sở giáo dục hoặc lớp học lập.
- B. gia đình.
- C. cơ sở y tế và các phòng khám độc lập.
- D. công sở.

**Câu 9: Em đồng tình với ý kiến nào dưới đây?**

- A. Học sinh nên tập trung vào học hành, không nên quan tâm đến tiền bạc.
- B. Học sinh không nên giữ tiền vì không giữ được tiền cẩn thận và hay chi vào những việc không cần thiết.
- C. Tiết kiệm tiền thường chỉ dành cho người chi tiêu quá nhiều.
- D. Học sinh nên học cách quản lí chi tiêu phù hợp.

**Câu 10: Hành vi của bạn nào dưới đây là tốt?**

- A. Cả tuần vừa rồi K đều nhịn ăn sáng để dành tiền mua cuốn truyện yêu thích.
- B. Ngay tuần đầu tiên, H đã dùng hết số tiền mẹ cho để chi tiêu trong cả tháng.
- C. Tháng nào, Q cũng đặt ra mục tiêu tiết kiệm một khoản tiền nhất định.
- D. Mỗi lần mua đồ B đều không nhìn giá, dẫn đến luôn tiêu sạch tiền và phải xin thêm.

**Câu 11: Mỗi tháng mẹ cho M 500.000, do tiêu sai hoang phí, số tiền đó thường hết rất nhanh. Một hôm, M muốn mua một mẫu áo mới ra mắt giá 300 000 đồng nhưng chỉ có 90 000 đồng. M hỏi vay V và hứa sẽ trả khi được mẹ cho tiền. Nếu em là V, em sẽ xử lí thế nào?**

- A. Là bạn thân nên cho M vay ngay.
- B. Khuyên bạn đừng hoang phí mà hãy tiết kiệm.
- C. Cho bạn vay sau này trả.
- D. Không cho vay và bảo bạn vay người khác.

**Câu 12: A mới nhận được rất nhiều tiền thưởng học sinh giỏi từ bố mẹ. Các bạn bảo A khao cả nhóm. Điều này khiến A cảm thấy băn khoăn vì A muốn để dành mua quà sinh nhật cho em trai. Theo em, A nên xử lý thế nào?**

- A. Khao các bạn rồi vay tiền mua quà cho em sau.
- B. Không quan tâm lời các bạn.
- C. Nói rõ dự định của mình với các bạn và hẹn các bạn khi khác.
- D. Khao các bạn hết số tiền và không mua quà cho em trai.

**Câu 13: Hành động nào sau đây thể hiện em là một người biết quản lý tiền?**

- A. Vay tiền người khác thường xuyên dù đầu tháng bố mẹ cho rất nhiều tiền tiêu vặt.
- B. Bỏ heo để tiết kiệm.
- C. Khao bạn bè ăn uống thường xuyên.
- D. Thường mua quần áo mới mình thích khi có tiền.

**Câu 14: Nhà em trồng mấy luống rau ở ngoài vườn, hằng ngày em thường thấy bố em lấy nước sử dụng trong gia đình để tưới rau trong khi đó trong nhà không có đủ nước sạch để dùng, không lấy nước ngoài ao để tưới rau. Em sẽ khuyên bố như thế nào?**

- A. Khuyên bố dùng nước ngoài ao để tưới rau, nước trong nhà để dùng cho sinh hoạt gia đình.
- B. Không nói gì cả.
- C. Em đồng tình với việc làm đó của bố.
- D. Em lấy nước sạch ra tưới rau giúp bố.

**Câu 15: Quản lý tiền hiệu quả là**

- A. tiêu hết tiền của cả tháng chỉ trong vài ngày.
- B. mua sắm vật dụng đắt tiền chưa thật cần thiết.
- C. hạn chế sử dụng tiền bạc tối đa.
- D. chi tiêu vừa đủ, hợp lý, phù hợp với nhu cầu bản thân.

**Câu 16: Hành vi nào dưới đây là biểu hiện của tệ nạn xã hội?**

- A. Học sinh hút thuốc.
- B. Đi chơi công viên với bố mẹ.
- C. Học hành chăm chỉ.
- D. Nghe lời thầy cô.

**Câu 17: Đâu không phải nguyên nhân dẫn đến tệ nạn xã hội?**

- A. Nghe lời người xấu.
- B. Tò mò và bị lôi cuốn bởi những hành vi vi phạm pháp luật.
- C. Học theo clip chứa nội dung rác trên mạng.
- D. Nghe lời thầy cô, bố mẹ.

**Câu 18: Đâu là các hành vi không bị cấm?**

- A. Nghiện, hút chất ma túy.
- B. Học sinh hút thuốc là điện tử.
- C. Vận chuyển, tàng trữ chất cấm.
- D. Báo cáo cơ quan chức năng những người vi phạm pháp luật.

**Câu 19: Tệ nạn xã hội là những hành vi sai lệch chuẩn mực xã hội, vi phạm đạo đức và pháp luật mang tính phổ biến, gây hậu quả xấu về:**

- A. Tính nhân văn.
- B. Chuẩn mực đạo đức.
- C. Mọi mặt đối với đời sống xã hội.
- D. Niềm tin giữa người với người.







**Câu 22.** Gà từ 1 đến 3 tháng tuổi cho ăn cách nhau giữa các lần là:

- A. 2 giờ                      B. 3 – 4 giờ                      C. 3 giờ                      D. 1 giờ

**Câu 23.** Có mấy biện pháp bảo vệ môi trường nuôi thủy sản?

- A. 1                      B. 3                      C. 5                      D. 7

**Câu 24.** Để khai thác và bảo vệ nguồn lợi thủy sản hiệu quả cần thực hiện mấy vấn đề?

- A. 1                      B. 3                      C. 5                      D. 7

**Câu 25.** Hình thức khai thác thủy sản nào dưới đây là đúng quy định?

- A. Sử dụng thuốc nổ                      B. Sử dụng kích điện  
C. Khai thác mùa sinh sản                      D. Sử dụng lưới có kích cỡ mắt lưới cho phép

**B. Trắc nghiệm đúng/sai**

**Câu 1:** Khi nói về vai trò của thủy sản, nhận định nào sau đây đúng, nhận định nào sai ?

- a. Cung cấp thực phẩm cho con người.  
b. Cung cấp nguồn hàng cho xuất khẩu.  
c. Cung cấp lương thực cho con người.  
d. Bảo vệ chủ quyền biển đảo

**Câu 2:** Phát biểu nào sau đây đúng, biện pháp nào sai khi nói về ý nghĩa của việc khai thác nguồn lợi thủy sản ?

- a. Cung cấp nguồn hàng cho xuất khẩu  
b. Bảo tồn đa dạng sinh học.  
c. Cung cấp thức ăn cho chăn nuôi.  
d. Mở rộng diện tích nuôi trồng thủy sản.

**C. Tự luận**

**Câu 1.** Khi dùng thuốc để trị bệnh cho gà cần tuân thủ những nguyên tắc nào?

**Câu 2.** Trình bày vai trò của thủy sản? Lấy ví dụ minh họa.

**Câu 3.** Để bảo vệ nguồn lợi thủy sản cần thực hiện những biện pháp nào? Nêu ý nghĩa của các biện pháp đó.

**Câu 4.** Nêu các biện pháp để nâng cao hiệu quả bảo vệ môi trường nuôi thủy sản. Tại sao cần phải nghiêm cấm đánh bắt thủy sản bằng cách sử dụng kích điện hoặc thuốc nổ?

-----  
**NỘI DUNG ÔN TẬP CUỐI HỌC KỲ II KHỐI 7 MÔN TOÁN**

**A. LÝ THUYẾT**

Toàn bộ nội dung từ tuần 19 - tuần 29.

**B. BÀI TẬP**

**Dạng 1: Biểu đồ + Xác suất thống kê**

**Bài 1:** Gieo ngẫu nhiên một con xúc xắc. Tính xác suất của các biến cố sau:

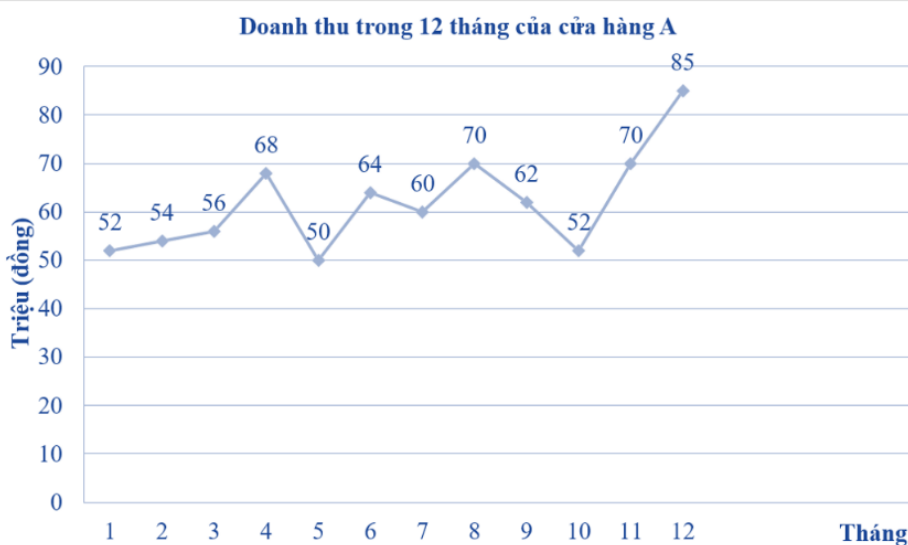
- a) A: “Số chấm xuất hiện là số chẵn”.  
b) B: “Số chấm xuất hiện là số vừa chia hết cho 2, vừa chia hết cho 3”.

**Bài 2:** Trong buổi lễ khai giảng năm học mới, học sinh khối Bảy cùng mua một chùm bóng bay gồm 13 quả bóng được đánh số 1; 2; 3; 4; 5; 6; 7; 8; 9; 10; 11; 12; 13 đại diện cho 13 lớp của khối. Bạn An lấy ngẫu nhiên một quả để kiểm tra chất lượng. Tính xác suất của biến cố: “Quả bóng được lấy là số chia hết cho 5”.

**Bài 3.** Một hộp có 20 chiếc thẻ cùng loại, mỗi thẻ được ghi một trong các số 1; 2; 3; ...; 19; 20 hai thẻ khác nhau thì ghi hai số khác nhau. Rút ngẫu nhiên một thẻ trong hộp. Tính xác suất của mỗi biến cố sau:

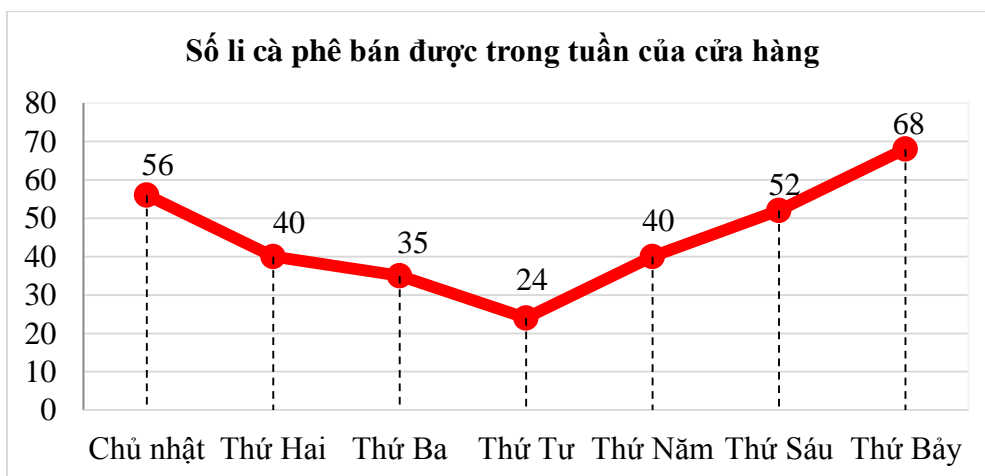
- a) E: “Số xuất hiện trên thẻ là số lẻ”.
- b) F: “Số xuất hiện trên thẻ là số chia hết cho 4”.
- c) G: “Số xuất hiện trên thẻ là số nguyên tố”.
- d) H: “Số xuất hiện trên thẻ là số chia hết cho cả 2 và 3”.

**Bài 4.** Quan sát biểu đồ dưới đây và trả lời câu hỏi sau:



- a) Tháng nào cửa hàng có doanh thu cao nhất?
- b) Tháng nào cửa hàng có doanh thu thấp nhất?
- c) Doanh thu của cửa hàng tăng trong những khoảng thời gian nào?
- d) Doanh thu của cửa hàng giảm trong những khoảng thời gian nào?

**Bài 5.** Biểu đồ sau đây biểu diễn số li cà phê bán được của cửa hàng vào các ngày trong tuần của một tiệm cà phê.



- a) Số li cà phê bán được vào ngày nào ít nhất, ngày nào nhiều nhất?
- b) Trung bình mỗi ngày bán được bao nhiêu li cà phê?

c) Số li cà phê bán được ngày thứ Hai giảm bao nhiêu phần trăm so với số li cà phê bán được ngày Chủ Nhật (kết quả làm tròn đến hàng đơn vị)?

d) Số li cà phê bán được thứ Bảy tăng bao nhiêu phần trăm so với số li cà phê bán được ngày thứ Sáu (kết quả làm tròn đến hàng đơn vị)?

### Dạng 2: Biểu thức số. Biểu thức đại số

**Bài 6.** Tính giá trị biểu thức:

a)  $M = 5.(a+b)$  tại  $a=1; b=2$

b)  $C = 7xy + 3x^2y + 1$  tại  $x=1; y=-1$

c)  $D = -5xyz + 8xy$  tại  $x=0; y=3; z=-1$

d)  $E = 4m^3t + 4mt + 2$  tại  $m=-2; t=1$

**Bài 7.** Thực hiện các phép tính: (Tính hợp lí nếu có thể)

a)  $\frac{-3}{x} + \left(\frac{2}{y} + \frac{3}{x}\right)$  với  $x=17; y=3$

b)  $\frac{-5}{x} + \frac{3}{y} + \frac{-1}{z} + \frac{-2}{x} + \frac{1}{y}$  với  $x=7; y=4; z=5$

c)  $a.b - b.c - \frac{5}{32}$  với  $a = \frac{13}{23}; b = \frac{37}{32}; c = \frac{-10}{23}$

d)  $\frac{\frac{a}{b} + \frac{a}{b} - \frac{a}{b} - \frac{a}{b}}{\frac{11}{11} + \frac{13}{13} - \frac{15}{15} - \frac{17}{17}}$  với  $a=2; b=7$

(Lưu ý: Thay giá trị  $x, y$  và  $a, b$  vào phép tính rồi sau đó thực hiện phép tính một cách hợp lí)

### Dạng 3: Toán lời văn – Viết biểu thức biểu thị

**Bài 8.** Một người đi ô tô với vận tốc 40 km/h trong  $x$  giờ, sau đó tiếp tục đi bộ với vận tốc 5 km/h trong  $y$  giờ

a) Hãy viết biểu thức biểu thị tổng quãng đường người đó đi được.

b) Tính giá trị của biểu thức trong câu a khi  $x = 2,5$  (giờ) và  $y = 0,5$  (giờ)

**Bài 9.** Nho là một đặc sản của Ninh Thuận. Năm 2020, giá mua nho đỏ Red Cardinal là 40 000 đồng/kg, nho xanh NH01 - 48 là 85 000 đồng/kg, nho ba màu NH01 - 152 là 150 000 đồng/kg.

a) Viết biểu thức tính số tiền khi mua  $x$  (kg) nho đỏ Red Cardinal,  $y$  (kg) nho xanh NH01 - 48 và  $t$  (kg) nho ba màu NH01 - 152.

b) Tính số tiền khi mua 200 kg nho đỏ Red Cardinal, 230 kg nho xanh NH01 - 48 và 105 kg nho ba màu NH01 - 152.

**Bài 10.** Viết biểu thức đại số biểu thị

a) Diện tích của hình thang có hai đáy  $a$  và  $b$ , chiều cao là  $h$  ( $a, b$  và  $h$  có cùng đơn vị đo) và tính biểu thức tại  $a=5, b=10, h=7$

b) Chu vi của hình chữ nhật có chiều rộng là  $x$  (cm) và chiều dài hơn chiều rộng 3 cm và tính biểu thức tại  $x=22, y=14$

c) Diện tích hình thoi có hai đường chéo  $x_1; x_2$  (cm) và tính biểu thức tại  $x_1 = x_2 = 4$

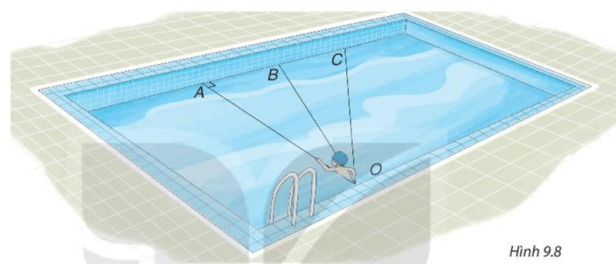
**Bài 11.** a) Lãi suất ngân hàng quy định cho kì hạn 1 năm là  $r\%/năm$ . Viết biểu thức đại số biểu thị số tiền lãi khi hết kì hạn 1 năm nếu gửi ngân hàng  $A$  đồng.

b) Cô Nga gửi ngân hàng 300 triệu đồng với lãi suất  $5\%/năm$ . Hết kì hạn 1 năm, cô Nga được số tiền lãi là bao nhiêu?

### Dạng 4. Hình học

#### Dạng 4.1 Hình học thực tế

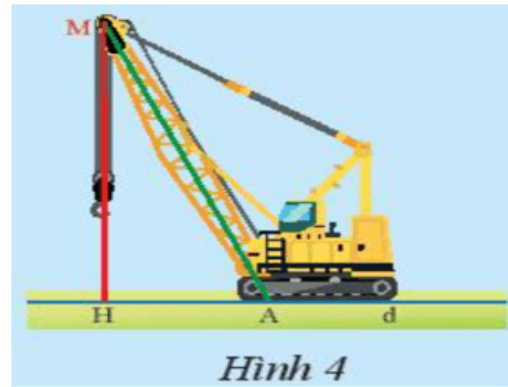
**Bài 12.** Bạn Nam tập bơi ở một bể bơi hình chữ nhật, trong đó có ba đường bơi OA, OB, OC. Biết rằng OA vuông góc với cạnh của bể bơi. Nếu xuất phát từ điểm O



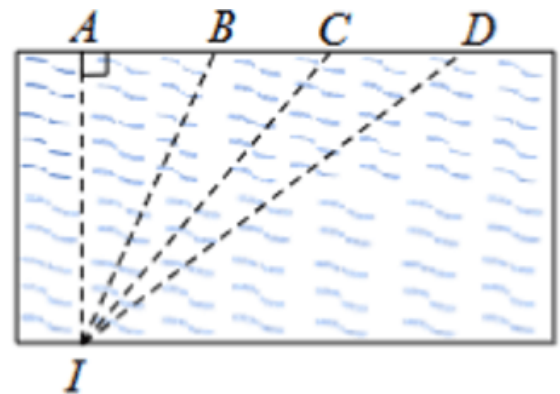
Hình 9.8

và bơi cùng tốc độ, để bơi sang bờ bên kia nhanh nhất thì bạn Nam nên chọn đường bơi nào?

**Bài 13.** Trong hình xe cần cẩu ở Hình 4, ta có đoạn thẳng MA biểu diễn trục cần cẩu, đoạn thẳng MH biểu diễn sợi cáp kéo dài (từ đỉnh tay cẩu đến mặt đất), đường thẳng d biểu diễn mặt đất. Theo em, trong hai đoạn thẳng MA và MH, đoạn nào vuông góc với đường thẳng d?



**Bài 14.** Bạn An xuất phát từ điểm I trên hồ bơi, có 4 đường bơi IA, IB, IC, ID như hình vẽ. Nếu xuất phát từ I và bơi cùng tốc độ, để bơi sang bờ bên kia nhanh nhất thì bạn An nên bơi theo đường bơi nào?



#### Dạng 4.2 Hình học: Tam giác

**Bài 15.** Cho tam giác  $ABC$  cân tại  $A$ , kẻ đường trung tuyến  $AH$ . Trên tia đối của tia  $HA$  lấy điểm  $D$  sao cho  $HD = HA$ . Trên tia đối của tia  $BC$  lấy điểm  $E$  sao cho  $BE = BC$ .

- Chứng minh  $\triangle ABH = \triangle DCH$
- Chứng minh  $B$  là trọng tâm của  $\triangle AED$ .
- Đường thẳng  $AB$  cắt  $DE$  tại  $M$ . Chứng minh  $M$  là trung điểm của  $DE$ .
- Gọi  $N$  là trung điểm của đoạn thẳng  $AE$ . Chứng minh ba điểm  $N, B, D$  thẳng hàng.

**Bài 16:** Cho  $\triangle ABC$  cân tại  $A$ . Gọi  $M$  là trung điểm của cạnh  $BC$ .

- Chứng minh :  $\triangle ABM = \triangle ACM$
- Gọi  $H$  là hình chiếu của  $M$  trên  $AB$ ,  $K$  là hình chiếu của  $M$  trên  $AC$ . Chứng minh  $BH = CK$
- Vẽ đường cao  $BP$  của  $\triangle ABC$ ,  $BP$  cắt  $MH$  tại  $I$ . Chứng minh  $\triangle IBM$  cân.

**Bài 17:** Cho góc vuông  $xOy$ . Điểm  $M$  nằm trong góc đó. Vẽ điểm  $N$  và  $P$  sao cho tia  $Ox$  là đường trung trực của  $MN$  và  $Oy$  là đường trung trực của  $MP$ .

- Chứng minh  $ON = OP$ .
- Chứng minh ba điểm  $P, O, N$  thẳng hàng.

**Bài 18:** Cho  $\triangle DEF$  có 3 góc nhọn,  $DE < DF$ . Vẽ đường phân giác  $DA$  của  $\angle EDF$  ( $A \in EF$ ).

Trên cạnh  $DF$  lấy điểm  $B$  sao cho  $DE = DB$ . Tia  $BA$  cắt tia  $DE$  tại  $H$ .

- Chứng minh  $\triangle DEA = \triangle DBA$
- Chứng minh  $AD$  là đường trung trực của đoạn  $EB$
- Chứng minh  $\triangle AEH = \triangle ABF$  và  $\triangle DHF$  cân
- So sánh  $AE$  và  $AF$

**Bài 19:** Cho  $\triangle ABC$  nhọn có trung tuyến  $AD$ . Gọi  $M$  là điểm thuộc tia  $AD$  sao cho  $D$  là trung điểm của  $AM$ .

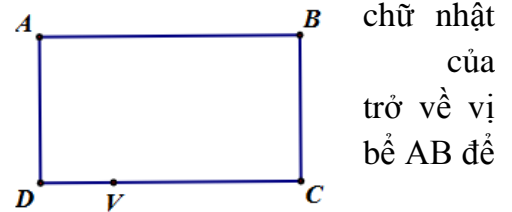
- a) Chứng minh  $\Delta ADC = \Delta MDB$ . Từ đó suy ra  $BM \parallel AC$ .
- b) Gọi  $N$  là trung điểm của  $AC$ . Đường thẳng  $ND$  cắt  $MB$  tại  $K$ . Chứng minh  $D$  là trung điểm của  $KN$ .
- c) Gọi  $I, E$  lần lượt là trung điểm của  $AK$  và  $AB$ . Chứng minh ba đường thẳng  $AD, CE, NI$  đồng quy.

**Dạng 5: Nâng cao**

**Bài 20:** Tính giá trị của  $f(x) = x^6 - 2023x^5 + 2023x^4 - 2023x^3 + 2023x^2 - 2023x + 1$  tại  $x = 2022$ .

**Bài 21:** Bình và Minh mỗi người gieo một con xúc xắc cân đối và đồng chất loại 6 mặt. Tìm xác suất để số chấm xuất hiện trên mặt con xúc xắc của Bình hơn của Minh đúng 3 chấm

**Bài 22:** Bạn An tham gia một cuộc thi bơi tại một bể bơi hình chữ nhật  $ABCD$  (như hình bên). Với yêu cầu của cuộc thi là từ vị trí  $V$  thành bể bơi  $CD$ , bạn phải bơi và chạm vào thành bể  $AB$  rồi tới  $C$  nhanh nhất. Em hãy giúp bạn tìm ra vị trí chạm vào thành bể để quãng đường bơi của bạn An là ngắn nhất



**Người ra đề cương**

**Tổ phó**

**BGH**

**Hoàng Thi Phương Anh**

**Trần Văn Đô**

**Đặng Sỹ Đức**

UBND PHƯỜNG BỒ ĐỀ  
TRƯỜNG THCS NGỌC THỤY

ĐỀ MINH HOẠ CUỐI HỌC KÌ II  
MÔN: TOÁN 7  
NĂM HỌC 2025 – 2026

**ĐỀ SỐ 01**

**Bài 1 (2,5 điểm):** Một hộp có 10 thẻ cùng loại, mỗi thẻ được ghi một trong các số  $2; 4; 6; \dots; 18; 20$ ; hai thẻ khác nhau thì ghi hai số khác nhau. Rút ngẫu nhiên một thẻ trong hộp.

- a) Viết tập hợp  $A$  gồm các kết quả có thể xảy ra đối với số xuất hiện trên thẻ được rút ra.
- b) Xét biến cố: “Số xuất hiện trên thẻ được rút ra là số chia hết cho 4”. Tính xác suất của biến cố trên.
- c) Xét biến cố: “Số xuất hiện trên thẻ được rút ra là số nguyên tố”. Tính xác suất của biến cố trên.

**Bài 2 (1,5 điểm):** Thực hiện các phép tính (Tính hợp lý nếu có thể)

a)  $\frac{1}{a} + \frac{1}{b} + \frac{14}{a} + \frac{8}{b}$  với  $a = 5; b = 3$

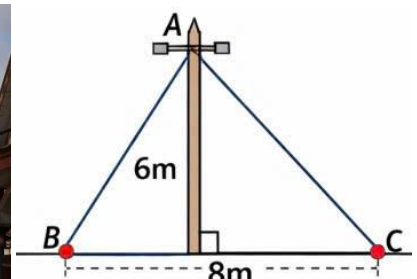
b)  $\frac{\frac{a}{4} + \frac{a}{5} + \frac{a}{7} - \frac{a}{11}}{\frac{b}{4} + \frac{b}{5} + \frac{b}{7} - \frac{b}{11}}$  với  $a = 3; b = 6$

**Bài 3 (1,5 điểm):** Một khu vườn có dạng hình chữ nhật có chiều dài  $a(m)$ , chiều rộng ngắn hơn chiều dài 8 (m). Trên khu vườn ấy, bác An đào một cái ao hình vuông có cạnh là  $b(m)$  ( $b < a - 8$ ).

- a) Viết biểu thức biểu thị diện tích còn lại của khu vườn đó.
- b) Tính diện tích còn lại của khu vườn đó khi  $a = 50; b = 10$ .

**Bài 4 (4,0 điểm).**

**Bài 4.1 (1,0 điểm)** Một cột điện  $AB$  vuông góc với mặt đất tại  $B$ . Dây



điện nối từ đỉnh  $A$  đến điểm  $C$  trên mặt đất.

a) Xác định đường vuông góc và đường xiên.

b) So sánh  $AB$  và  $AC$ .

**Bài 4.2 (3,0 điểm)** Cho tam giác cân  $ABC$  tại  $A$  có đường phân giác  $AD$  và đường trung tuyến  $BE$  cắt nhau tại  $H$ .

a) Chứng minh  $\triangle ABH = \triangle ACH$ .

b) Qua  $C$  kẻ đường thẳng song song với  $AD$ , đường thẳng này cắt tia  $BE$  tại  $F$ .

Chứng minh  $EH = EF$

c) Gọi  $G$  là giao điểm của  $FD$  với  $CH$ . Chứng minh  $HG = \frac{2}{3}HE$

**Bài 5 (0,5 điểm):** Cho đa thức  $R(x) = ax^2 + bx + c$ . Chứng minh  $R(1).R(5)$  là một số không âm biết:  $5a - c = 0$ .

----- HẾT -----

UBND PHƯỜNG BỒ ĐỀ  
TRƯỜNG THCS NGỌC THỤY

ĐỀ MINH HOẠ CUỐI HỌC KÌ II  
MÔN: TOÁN 7  
NĂM HỌC 2025 – 2026

ĐỀ SỐ 02

**Bài 1 (2,5 điểm):** Một hộp có 10 thẻ cùng loại, mỗi thẻ được ghi một trong các số 1;3;5;.....;19;21; hai thẻ khác nhau thì ghi hai số khác nhau. Rút ngẫu nhiên một thẻ trong hộp.

a) Viết tập hợp  $A$  gồm các kết quả có thể xảy ra đối với số xuất hiện trên thẻ được rút ra.

b) Xét biến cố: “Số xuất hiện trên thẻ được rút ra là số chia hết cho 5”. Tính xác suất của biến cố trên.

c) Xét biến cố: “Số xuất hiện trên thẻ được rút ra là hợp số”. Tính xác suất của biến cố trên.

**Bài 2 (1,5 điểm):** Thực hiện các phép tính (Tính hợp lý nếu có thể)

a)  $\frac{9}{a} - \frac{6}{b} + \frac{3}{a} + \frac{1}{b}$  với  $a=12; b=5$

b)  $\frac{\frac{a}{3} + \frac{a}{5} - \frac{a}{7} - \frac{a}{11}}{2 + \frac{b}{5} - \frac{b}{7} - \frac{b}{11}}$  với  $a=2; b=6$

**Bài 3 (1,5 điểm):** Một mảnh vườn có dạng hình chữ nhật với chiều dài  $x(m)$ , chiều rộng bằng  $\frac{3}{5}$  chiều dài. Ở giữa vườn người ta xây một cái bể hình tròn đường kính  $d(m)$ .

a) Viết biểu thức biểu thị diện tích phần đất còn lại của mảnh vườn đó (lấy  $\pi = 3,14$ ).

b) Tính diện tích phần đất còn lại của mảnh vườn đó biết  $x=35; d=4$ .

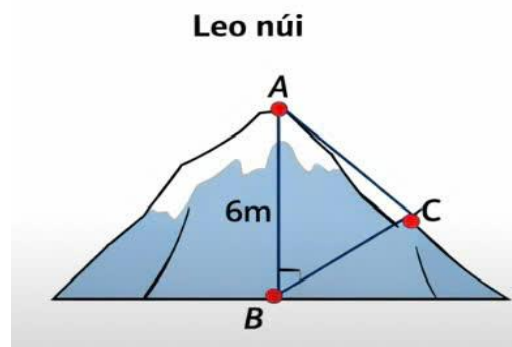
**Bài 4 (4,0 điểm).**

**Bài 4.1 (1,0 điểm)** Một người đứng tại chân núi  $B$ , núi là  $A$  Người đó có thể: Leo thẳng lên theo đường (đường dốc nhất); đi theo đường mòn  $AC$ .

Biết  $AC = 10cm; AB = 6cm$ .

a) Xác định đường vuông góc và đường xiên.

b) So sánh hai đường đi.



đỉnh  
 $AB$

**Bài 4.2 (3,0 điểm)** Cho tam giác  $ABC$  cân tại  $A$  có trung tuyến  $AM$ .

a) Chứng minh:  $\triangle AMB = \triangle AMC$ .

b) Gọi  $N$  là trung điểm của  $AC$ . Trên tia đối của tia  $NB$  lấy điểm  $D$  sao cho  $NB = ND$ . Chứng minh rằng  $AB \parallel DC$ .

c) Trên tia đối của tia  $OA$  lấy điểm  $E$  sao cho  $OA = OE$ . Gọi  $I$  là trung điểm của  $BE$ . Chứng minh  $C, D, I$  thẳng hàng.

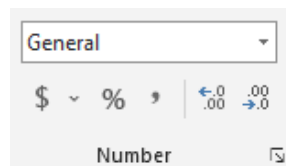
**Bài 5 (0,5 điểm):** Cho đa thức  $R(x) = ax^2 + bx + c$ . Chứng minh  $R(1) \cdot R(7)$  là một số không âm biết:  $7a - c = 0$

---

## NỘI DUNG ÔN TẬP CUỐI HỌC KỲ II KHỐI 7 MÔN TIN HỌC

### Phần 1. Trắc nghiệm

**Câu 1.** Nếu muốn giảm bớt số chữ số sau dấu phẩy, em chọn nút lệnh nào sau đây trong nhóm lệnh Number của thẻ Home?



- A. %                                      B. ,                                      C.  $\leftarrow .0$   
D.  $\rightarrow .0$

**Câu 2.** Khi muốn xóa hàng, cột em dùng lệnh nào?

- A. Insert                                      B. Delete                                      C. Hide                                      D. Unhide

**Câu 3.** Phím tắt để mở hộp thoại Format Cells là gì?

- A. Ctrl + A                                      B. Ctrl + P                                      C. Ctrl + 1                                      D. Ctrl + 0

**Câu 4.** Cho các thao tác sau:

a) Trong cửa sổ Format Cells, chọn trang Border. Thiết lập các thông số kẻ đường viền, kẻ khung.

b) Chọn vùng dữ liệu muốn kẻ đường viền, kẻ khung.

c) Mở cửa sổ Format Cells.

Hãy sắp xếp thứ tự các thao tác để thực hiện kẻ khung, đường viền?

- A. a  $\rightarrow$  b  $\rightarrow$  c                                      B. a  $\rightarrow$  c  $\rightarrow$  b  
C. b  $\rightarrow$  a  $\rightarrow$  c                                      D. b  $\rightarrow$  c  $\rightarrow$  a

**Câu 5.** Các mẫu tạo sẵn bố cục nội dung có thể được sử dụng cho một bài trình chiếu gọi là:

- A. Trình chiếu.                                      B. Mẫu bố trí.  
C. Mẫu kí tự.                                      D. Mẫu thiết kế.

**Câu 6.** Phương án sai:

- A. Phần mềm trình chiếu cho phép người sử dụng trình bày thông tin dưới hình thức trình chiếu.  
B. Phần mềm trình chiếu có các hiệu ứng giúp làm cho nội dung trình bày thêm sinh động và ấn tượng.  
C. Phần mềm trình chiếu thường được sử dụng để tạo bài trình chiếu trong các hội thảo, dạy học, tạo album với các hiệu ứng hoạt hình.  
D. Không thể in trên giấy các tệp được tạo bởi phần mềm trình chiếu.

**Câu 7.** Thẻ lệnh nào chứa lệnh chèn hình ảnh vào trang chiếu?

- A. Home                                      B. Insert                                      C. Design                                      D. View

**Câu 8.** Khi muốn căn lề giữa nội dung, em thực hiện như thế nào?

- A. Chọn nội dung/vào hộp thoại Paragraph/Chọn lệnh căn giữa  
B. Chọn nội dung/vào hộp thoại Font/Chọn lệnh căn giữa  
C. Chọn nội dung/vào hộp thoại Clipboard/Chọn lệnh căn giữa

D. Chọn nội dung/vào hộp thoại Drawing/Chọn lệnh căn giữa

**Câu 9.** Hiệu ứng cho đối tượng nằm trong thẻ nào?

- A. Transitions                      B. Animations                      C. Design                      D. Insert

**Câu 10.** Giả sử tại ô G10 có công thức  $G10 = H10 + 2 * K10$ . Nếu sao chép công thức này đến ô G12 thì công thức ô G12 sẽ là:

- A.  $= H11 + 2 * K11$                       B.  $= H12 + 2 * K12$   
C.  $= H13 + 2 * K13$                       D.  $= H14 + 2 * K14$

**Câu 11.** Các tham số của hàm có thể là gì?

- A. Số                      B. Địa chỉ ô  
C. Địa chỉ vùng dữ liệu                      D. Cả A, B và C đều đúng

**Câu 12.** Để định dạng kiểu ngày trong hộp thoại Format Cells, em chọn lệnh gì?

- A. Date                      B. Accounting                      C. Time                      D. Percentage

**Câu 13.** Chọn phát biểu **không** đúng?

- A. Các hàm tính toán của bảng tính điện tử như SUM, AVERAGE, COUNT, MIN, MAX sẽ tính toán trên các ô chứa dữ liệu số và văn bản.  
B. Muốn ẩn hàng hoặc cột, em chọn hàng hoặc cột, nhấn nút phải chuột vào chỗ chọn và chọn Hide.  
C. Có thể định dạng số theo kiểu phần trăm và định dạng dữ liệu ngày tháng của Việt Nam (dd/mm/yyyy).  
D. Có thể định dạng dữ liệu số theo các kiểu khác nhau như xác định số chữ số thập phân, phân tách hàng nghìn, hàng triệu, ...

**Câu 14.** Phát biểu nào sau đây **không** đúng?

- A. Trang tiêu đề là trang đầu tiên và cho biết chủ đề của bài trình chiếu.  
B. Các trang nội dung của bài trình chiếu thường có tiêu đề trang.  
C. Tiêu đề trang giúp làm nổi bật nội dung cần trình bày của trang.  
D. Các phần mềm trình chiếu không có sẵn các mẫu bố trí.

**Câu 15.** Câu nào sau đây **sai** khi nói về cấu trúc phân cấp?

- A. Là cấu trúc gồm danh sách nhiều cấp.  
B. Giúp làm cho nội dung cần trình bày có bố cục mạch lạc, dễ hiểu.  
C. Cấu trúc này gồm một chuỗi các dấu đầu dòng ngang cấp nhau.  
D. Cấu trúc này được sử dụng nhiều trong soạn thảo văn bản, tạo bài trình chiếu.

**Câu 16.** Phần mềm nào là phần mềm trình chiếu?

- A. Microsoft Word.                      B. Mozilla Firefox.  
C. Microsoft PowerPoint.                      D. Microsoft Excel.

**Câu 17.** Để tạo được bài trình chiếu hiệu quả em nên làm gì?

- A. Sử dụng mẫu bố trí hợp lý, bố cục trang chiếu rõ ràng.  
B. Trình bày nội dung đơn giản, ngắn gọn.  
C. Sử dụng hiệu ứng động chọn lọc và hợp lý.  
D. Tất cả các điều trên.

**Câu 18.** Trong PowerPoint, em mở thẻ nào để hiển thị các mẫu định dạng?

- A. File                      B. Insert                      C. Design                      D. Animations

**Câu 19.** Sắp xếp lại trình tự các bước chèn và xử lý hình ảnh cho đúng:

- a) Chọn tệp ảnh, nhấn chuột chọn lệnh Insert.  
b) Chọn trang, vị trí trong trang cần chèn hình ảnh.  
c) Chọn Insert/ Pictures để mở hộp thoại Insert Picture.  
d) Sử dụng các công cụ định dạng cho hình ảnh để được hình ảnh như ý.  
A.  $b \rightarrow c \rightarrow a \rightarrow d$                       B.  $c \rightarrow b \rightarrow a \rightarrow d$   
C.  $b \rightarrow c \rightarrow d \rightarrow a$                       D.  $b \rightarrow a \rightarrow c \rightarrow d$

**Câu 20.** Em hãy sắp xếp lại các bước thực hiện tạo hiệu ứng chuyển trang chiếu sao cho đúng.

- a) Chọn thẻ Transitions.

- b) Xem trước
- c) Chọn âm thanh, thời lượng .... thực hiện hiệu ứng.
- d) Chọn trang chiếu
- e) Chọn hiệu ứng

- A. d → a → e → c → b
- B. d → a → e → b → c
- C. d → e → a → c → b
- D. a → d → e → c → b

**Câu 21.** Để tăng bậc phân cấp, em đặt con trỏ ở đầu dòng cần tạo cấu trúc phân cấp (nếu cần tạo cấu trúc phân cấp giống nhau cho nhiều dòng thì dùng chuột chọn các dòng) rồi nhấn phím.

- A. Shift
- B. Tab
- C. Alt
- D. Ctrl

**Câu 22.** Phần mềm trình chiếu có chức năng:

- A. Chỉ tạo bài trình chiếu.
- B. Chỉ hiển thị các trang nội dung trên màn hình.
- C. Chỉ để xử lý đồ họa.
- D. Tạo bài trình chiếu và hiển thị nội dung các trang chiếu trên màn hình hoặc màn chiếu.

**Câu 23.** Trang chiếu được sử dụng để giới thiệu một chủ đề và định hướng cho bài trình bày được gọi là:

- A. Trang tiêu đề
- B. Trang nội dung
- C. Trang trình bày bảng
- D. Trang trình bày đồ họa

**Câu 24.** Để giảm bậc phân cấp, em đặt con trỏ ở đầu dòng cần tạo cấu trúc phân cấp (nếu cần tạo cấu trúc phân cấp giống nhau cho nhiều dòng thì dùng chuột chọn các dòng) rồi nhấn tổ hợp phím:

- A. Shift + Tab
- B. Alt + Tab
- C. Ctrl + Tab
- D. Ctrl+ Shift

**Câu 25.** Có thể đổi tên một trang tính bằng cách nào sau đây?

- A. Nháy chuột vào tên trang tính rồi nhập tên mới.
- B. Nháy nút phải chuột vào tên trang tính và chọn Rename rồi nhập tên mới.
- C. Nháy (đúp) chuột phải vào tên trang tính rồi nhập tên mới.
- D. Chọn lệnh File/Save As.

**Phần 2: Tự luận**

**Câu 1:** Đánh dấu X vào cột Đúng/Sai tương ứng.

Phát biểu	Đúng	Sai
a) Hình ảnh không chỉ truyền tải thông tin mà còn gợi cảm xúc của người xem.		
b) Nội dung trong mỗi trang chiếu cần viết cô đọng, chọn lọc từ ngữ và chỉ nên tập trung vào một ý chính.		
c) Một bài trình chiếu có càng nhiều hình ảnh minh họa càng tốt.		
d) Nên biên tập lại nội dung và định dạng văn bản trong trang chiếu sau khi sao chép từ tệp văn bản sang.		
e) Không cần lưu ý đến bản quyền từ hình ảnh.		
f) Không nên dùng nhiều màu, nhiều phong chữ trên một trang chiếu.		

**Câu 2:** Em hãy sắp xếp lại các bước thực hiện tạo hiệu ứng cho đối tượng sao cho đúng.

- a) Thay đổi thứ tự.
- b) Chọn thẻ Animations.
- c) Chọn cách xuất hiện, ...
- d) Chọn hiệu ứng.
- e) Xem trước.

f) Chọn đối tượng.

**Câu 3:** Em hãy điền các cụm từ: *chủ đề, bản quyền, vị trí hợp lý, mẫu định dạng* vào chỗ trống (...) được đánh số trong các câu sau để được phát biểu đúng.

a) Các ....(1)..... được hiển thị trực quan trong nhóm Themes của thẻ Design.

b) Nên chọn hình ảnh phù hợp với .....(2)..... của bài trình chiếu.

c) Nên lưu ý đến .....(3)..... của hình ảnh.

d) Hình ảnh trên trang chiếu cần có kích thước phù hợp và đặt ở .....(4).....

**Câu 4:** Em hãy nêu những điều em biết về mẫu bố trí của phần mềm trình chiếu.

**Câu 5:** Để tạo bài trình chiếu hiệu quả và chuyên nghiệp em cần chú ý những điều gì khi định dạng văn bản trên trang chiếu?

---

## NỘI DUNG ÔN TẬP CUỐI HỌC KỲ II KHỐI 7 MÔN NGỮ VĂN

Ôn tập kiến thức đã học từ tuần 19 đến tuần 29 (SGK Ngữ văn 7 tập 2)

### I. Kiến thức trọng tâm:

#### 1. Văn bản:

- Thơ

\* Yêu cầu: Nhận biết được nét độc đáo về hình thức (từ ngữ, hình ảnh, vần, nhịp, biện pháp tu từ,...) và nội dung (đề tài, chủ đề, tình cảm, cảm xúc,...) của bài thơ.

- Nghị luận xã hội

\* Yêu cầu: Nhận biết được đặc điểm của văn bản nghị luận xã hội (mục đích và nội dung chính; ý kiến, lí lẽ, bằng chứng và mối quan hệ của chúng).

- Tuỳ bút, tản văn:

\* Yêu cầu: Nhận biết được một số yếu tố hình thức (chất trữ tình, cái “tôi”, ngôn ngữ,...), nội dung (đề tài, chủ đề và ý nghĩa,...) của tuỳ bút, tản văn.

#### 2. Tiếng Việt:

Học sinh ôn lại các kiến thức tiếng Việt đã học ở HK I, ngoài ra còn các kiến thức trong HK II như: thành ngữ, tục ngữ, ngữ cảnh và nghĩa của từ trong ngữ cảnh, dấu chấm lửng; biện pháp tu từ: so sánh, ẩn dụ, nhân hóa, nói quá, nói giảm nói tránh, liên kết và mạch lạc trong văn bản;...

\* Yêu cầu:

- Nhận biết được các đơn vị kiến thức tiếng Việt.

- Nêu tác dụng của các đơn vị kiến thức.

#### 3. Viết:

- Viết bài văn nghị luận về một vấn đề trong đời sống.

- Viết đoạn văn ghi lại cảm xúc sau khi đọc một bài thơ/đoạn thơ.

\* Yêu cầu:

- Nắm vững thể loại nghị luận văn học.

- Lập dàn ý và viết bài văn/ đoạn văn hoàn chỉnh.

**Lưu ý:** GV gợi ý các dạng bài tập vận dụng kiến thức đã học vào việc giải quyết vấn đề thực tiễn.

**II. Cấu trúc đề kiểm tra:** 20% trắc nghiệm; 80% tự luận.

### III. Một số bài tập tham khảo.

#### Phần I: Đọc hiểu

**Bài tập 1. Đọc đoạn trích sau và trả lời câu hỏi:**

#### ANH THỢ GÓM

“(1)Nắng lên hồng ban mai

(4)Bình đẹp nghìn xưa cũ

Anh thợ gốm ngồi xoay  
Đất mịn nhào với nắng  
Hình đẹp nở trong tay.

Tay ông cha giao về  
Đang sống lại tươi tắn  
Trong bàn tay vuốt ve....

(2) Gió xuân man mát thổi  
Cỏ non rờn ngoài đê  
Mùa xuân đang tạo lại  
Cây lá trên đồng quê.

(5) Bình cao dáng trẻ thon  
Lọ nhón thân đầy tròn  
Đẹp phúc đầy của mẹ  
Đẹp duyên hiền của con.

(3) Anh ngồi xoay ung dung  
Ánh sáng rọi theo cùng  
Ngực anh màu nắng đượm  
Đẹp hồng như đất nung.

(6) Xoay xoay bàn gỗ ơi,  
Nước mát nhào đất tôi  
Anh làm thêm cái đẹp  
Chưa có ở trong đời....”

1962

Huy Cận

**Câu 1:** Bài thơ trên viết theo thể thơ nào?

- A. Bốn chữ
- B. Năm chữ
- C. Sáu chữ
- D. Tự do

**Câu 2:** Đề tài của bài thơ trên là gì?

- A. Ca ngợi người lao động.
- B. Tình yêu quê hương đất nước.
- C. Ca ngợi người nghệ sĩ.
- D. Khát vọng xây dựng quê hương.

**Câu 3:** Đây là cách gieo vần trong khổ thơ thứ (3)?

- A. Gieo vần lưng.
- B. Gieo vần chân, vần cách.
- C. Gieo vần chân.
- D. Vần lưng kết hợp vần chân.

**Câu 4:** Trong bài thơ, mùa xuân và hình ảnh người thợ gốm có nét tương đồng nào?

- A. Vẻ đẹp căng tràn sức sống giữa con người và thiên nhiên.
- B. Sáng tạo cái đẹp, sự sống cho đời.
- C. Xuất hiện trong ánh nắng chói chang, rực rỡ.
- D. Tạo nên không gian mùa xuân.

**Câu 5:** Số từ trong câu thơ sau: “*Bình đẹp nghìn xưa cũ/ Tay ông cha giao về*” là:

- A. bình
- B. nghìn
- C. về
- D. xưa

**Câu 6:** Từ láy trong hai câu thơ: “*Xoay xoay bàn gỗ ơi/ Nước mát nhào đất tôi*” là:

- A. bàn gỗ
- B. nước mát
- C. xoay xoay
- D. đất tôi

**Câu 7:** Bài thơ miêu tả hình ảnh người thợ gốm làm việc vào thời điểm nào?

- A. Chiều tà, khi ánh nắng tắt dần.
- B. Buổi trưa, khi nắng gắt.
- C. Ban mai, khi nắng lên hồng.
- D. Đêm khuya, dưới ánh đèn.

**Câu 8:** Thông điệp mà tác giả gửi gắm đến người đọc qua hình ảnh anh thợ gốm là gì?

- A. Đề cao giá trị phẩm chất của người anh hùng trong kháng chiến.
- B. Phản ánh nỗi cô đơn của công việc lao động thủ công truyền thống đang dần mai một trong xã hội hiện đại.
- C. Ca ngợi sự cần cù, chăm chỉ của người lao động trong điều kiện khó khăn.
- D. Tôn vinh vẻ đẹp của lao động sáng tạo, sự hài hòa giữa con người và tự nhiên,

khẳng định giá trị của việc kế thừa và phát huy truyền thống đó.

**Câu 9 (2 điểm):**

a. Tìm phó từ trong khổ thơ sau:

“*Bình đẹp nghìn xưa cũ  
Tay ông cha giao về  
Đang sống lại tươi tắn  
Trong bàn tay vuốt ve....*”

b. Chỉ ra và nêu tác dụng của biện pháp tu từ so sánh được sử dụng trong những thơ sau:

“*Ngực anh màu nắng đượm  
Đẹp hồng như đất nung*”

**Câu 10 (2 điểm):** Bài thơ "Anh thợ gốm", là biểu tượng tôn vinh vẻ đẹp lao động nghệ thuật truyền thống, sự khéo léo, tài hoa của người thợ và giá trị văn hóa lâu đời của dân tộc Việt Nam. Em hãy viết đoạn văn (6-8 dòng) trình bày về trách nhiệm của học sinh trong việc giữ gìn và bảo vệ những giá trị văn hoá dân tộc.

**Bài tập 2.**

**Đọc đoạn trích sau và trả lời các câu hỏi:**

... Nói tới sách là nói tới trí khôn của loài người, nó là kết tinh thành tựu văn minh mà hàng bao thế hệ tích lũy truyền lại cho mai sau. Sách đưa đến cho người đọc những hiểu biết mới mẻ về thế giới xung quanh, về vũ trụ bao la, về những đất nước và những dân tộc xa xôi. Những quyển sách khoa học có thể giúp người đọc khám phá ra vũ trụ vô tận với những quy luật của nó, hiểu được trái đất tròn trên mình nó có bao nhiêu đất nước khác nhau với những thiên nhiên khác nhau. Những quyển sách xã hội lại giúp ta hiểu biết về đời sống con người trên các phần đất khác nhau đó với những đặc điểm về kinh tế, lịch sử, văn hoá, những truyền thống, những khát vọng.

Sách, đặc biệt là những cuốn sách văn học giúp ta hiểu biết về đời sống bên trong tâm hồn của con người, qua các thời kì khác nhau, những niềm vui và nỗi buồn, hạnh phúc và đau khổ, những khát vọng và đấu tranh của họ. Sách còn giúp người đọc phát hiện ra chính mình, hiểu rõ mình là ai giữa vũ trụ bao la này, hiểu mỗi người có mối quan hệ như thế nào với người khác, với tất cả mọi người trong cộng đồng dân tộc và cộng đồng nhân loại này. Sách giúp cho người đọc hiểu được đâu là hạnh phúc, đâu là nỗi khổ của con người và phải làm gì để sống cho đúng và đi tới một cuộc đời thật sự. Sách mở rộng những chân trời ước mơ và khát vọng. Ta đồng ý với lời nhận xét mà cũng là một lời khuyên bảo chí lí của M. Gorki: “Hãy yêu sách, nó là nguồn kiến thức, chỉ có kiến thức mới là con đường sống”. Vì thế, mỗi chúng ta hãy đọc sách, cố gắng đọc sách càng nhiều càng tốt.

(Trích *Về việc đọc sách*, Nguồn: Internet)

**Câu 1.** Phương thức biểu đạt chính của đoạn trích:

- A. Biểu cảm                      B. Thuyết minh                      C. Miêu tả                      D. Nghị luận

**Câu 2.** Vấn đề cần bàn luận của văn bản là:

- A. Phương pháp đọc sách                      C. Tầm quan trọng, giá trị của sách  
B. Cách chọn sách hay                      D. Cả 3 đáp án trên

**Câu 3.** Tác giả thể hiện ý kiến của mình về vấn đề cần bàn luận qua câu văn:

- A. ... Nói tới sách là nói tới trí khôn của loài người, nó là kết tinh thành tựu văn minh mà hàng bao thế hệ tích lũy truyền lại cho mai sau.  
B. Sách đưa đến cho người đọc những hiểu biết mới mẻ về thế giới xung quanh, về vũ trụ bao la, về những đất nước và những dân tộc xa xôi.

C. Sách còn giúp người đọc phát hiện ra chính mình, hiểu rõ mình là ai giữa vũ trụ bao la này...

D. Sách mở rộng những chân trời ước mơ và khát vọng.

**Câu 4.** Tác giả đưa ra những bằng chứng về sách khoa học, sách xã hội, sách văn học giúp làm sáng tỏ cho lí lẽ nào?

A. ... Nói tới sách là nói tới trí khôn của loài người, nó là kết tinh thành tựu văn minh mà hàng bao thế hệ tích lũy truyền lại cho mai sau.

B. Sách đưa đến cho người đọc những hiểu biết mới mẻ về thế giới xung quanh, về vũ trụ bao la, về những đất nước và những dân tộc xa xôi.

C. Sách còn giúp người đọc phát hiện ra chính mình, hiểu rõ mình là ai giữa vũ trụ bao la này,...

D. Sách mở rộng những chân trời ước mơ và khát vọng.

**Câu 5.** Phép liên kết chủ yếu được sử dụng trong đoạn trích là:

A. Phép nối

B. Phép lặp

C. Phép thế

D. Phép liên tưởng

**Câu 6.** Công dụng của dấu chấm lửng trong câu văn: "... Nói tới sách là nói tới trí khôn của loài người, nó là kết tinh thành tựu văn minh mà hàng bao thế hệ tích lũy truyền lại cho mai sau." là:

A. Biểu đạt ý còn nhiều sự việc chưa liệt kê hết

B. Mô phỏng âm thanh kéo dài, ngắt quãng

C. Biểu thị lời trích dẫn bị lược bớt

D. Thể hiện chỗ lời nói bỏ dở, ngập ngừng hay ngắt quãng

**Câu 7.** Theo tác giả, những quyển sách nào giúp ta hiểu biết về đời sống bên trong tâm hồn con người?

A. Sách khoa học

C. Sách thiếu nhi

B. Sách xã hội

D. Sách văn học

**Câu 8.** Tác dụng của dấu ngoặc kép trong câu: "*Hãy yêu sách, nó là nguồn kiến thức, chỉ có kiến thức mới là con đường sống*" là:

A. Dùng để dẫn lời nói trực tiếp của nhân vật hoặc của người nào đó.

B. Dùng để đánh dấu các từ ngữ có hàm ý mỉa mai.

C. Dùng để đánh dấu tên tác phẩm văn học trích dẫn.

D. Dùng để đánh dấu lời kêu gọi.

**Câu 9.** Vì sao tác giả bài viết lại cho rằng: "*Sách còn giúp người đọc phát hiện ra chính mình*"?

**Câu 10.** Thông điệp nào từ đoạn văn có ý nghĩa quan trọng nhất với em? Vì sao?

**Bài tập 3.**

**Đọc đoạn trích sau và thực hiện các yêu cầu:**

### THÁNG SÁU THÈM NHÃN HƯNG YÊN

- Vũ Bằng -

[...]Bây giờ, gặp ai ăn nhãn, tôi cảm như vẫn còn thấy rõ ràng những ngày tháng Sáu ngày xưa, cứ mỗi khi nhãn sắp chín thì ông Hương Tam lại lên mời mẹ tôi mua một vài cây. Nhãn mà ăn nhãn Hưng Yên hay nhãn Cót thì quả là... trời sầu đất thảm, quý khốc, thần kinh! Anh có thể đi nửa ngày mà không thấy trời vì trời bị các rặng nhãn sum sê che lấp. Anh có thể ngồi trên bãi cỏ, bảo trẻ trảy nhãn cho anh ăn kỳ thích thì thôi, nhưng biết thế nào là thích? Vì thế, hàng năm những gia đình đủ ăn ở Hà Nội thường đặt mua năm mười cây nhãn "gia dụng" để ăn dần cho đến hết mùa.

Nhiều người bảo rằng giống nhãn ăn vào nóng lắm. Tôi chưa có dịp nghiên cứu xem lời ấy có đúng không, nhưng có một vài lần tôi đã say nhãn, tựa tựa như say rượu nếp cẩm, uống vào ngọt lừ

lừ nhưng say lúc nào không biết, say nhẹ nhẹ, say êm đềm, mà có thể say lơ mơ như thế hai ba ngày. Có người bảo ăn long nhãn cũng có thể say như thế. Long nhãn phân nhiều làm bằng nhãn Lạng Sơn. Đây là đất sản xuất một phần lớn tổng số long nhãn tiêu thụ trên toàn quốc. Vừa ăn vừa ngắm nhía miếng long nhãn, người ta thấy cùi nhãn này dày ở phần trên, mà mỏng về phía dưới chớ không dày toàn diện như những quả nhãn lồng, nhãn điếc mà ta ăn hàng ngày hay bóc ra lồng một hạt sen vào bên trong, nấu chè để thưởng thức vào những buổi chiều oi bức.

Tôi yêu đất nước tôi vì mỗi vùng có những con cá lá rau, những hoa thơm trái ngọt nổi tiếng, và tôi yêu người nước tôi đã khéo biết đem các thức ngon lành nổi tiếng đó làm thành tục ngữ ca dao, muôn đời nghìn kiếp không sao quên được: cam Xã Đoài, xoài Bình Định, bưởi Đoan Hùng, mít Gio Linh, nhút Thanh Chương, tương Nam Đàn, nhãn Hưng Yên, giò Văn Điển, vịt Bầu Bền, gà trống thiến Lạng Sơn... Dưa La, cà Láng, nem Báng, tương Bần, nước mắm Vạn Vân, cá rô Đầm Sét...

[...]

[Trích chương VI “Thương nhớ Mười Hai” – Vũ Bằng, <http://thuviensohoa.vn>]

**\* Chú thích:**

<sup>1</sup>Tráy: hái

<sup>2</sup>Long nhãn: hay còn được biết với tên gọi là nhãn nhục, long nhục,...Long nhãn là áo hạt (cùi) của quả đã được phơi hoặc sấy khô của quả nhãn, là bộ phận chủ yếu được dùng làm dược liệu trong Đông y.

**Câu 1.** Phương thức biểu đạt chính của đoạn trích trên là gì?

- A. Biểu cảm                      B. Miêu tả                      C. Tự sự                      D. Nghị luận

**Câu 2.** Tác dụng của ngôi kể đối với việc thể hiện nội dung là gì?

- A. Ngôi kể này người viết đứng ngoài câu chuyện, quan sát được mọi chuyện ở mọi thời điểm.  
B. Ngôi kể này người viết nói về cảm xúc của chính mình, những điều mình đã từng trải qua suy ngẫm nên nó chân thực và giàu tính thuyết phục.  
C. Ngôi kể này người viết có thể linh hoạt kể lại câu chuyện ở nhiều không gian, thời gian khác nhau.  
D. Ngôi kể này người viết giấu mình và gọi tên nhân vật theo tên của họ nên câu chuyện khách quan hơn.

**Câu 3.** Đối tượng được tác giả thể hiện cảm xúc, tình cảm, suy nghĩ là:

- A. Cam xã Đoài                      B. Bưởi Đoan Hùng  
C. Nhãn Hưng Yên                      D. Xoài Bình Định

**Câu 4.** Trong đoạn trích, “cái tôi” của người viết thể hiện đặc trưng của thể loại nào?

- A. Nghị luận văn học                      B. Tản văn và tùy bút  
C. Nghị luận xã hội                      D. Văn bản thông tin

**Câu 5:** Từ gạch chân trong câu: “Tôi chưa có dịp nghiên cứu xem lời ấy có đúng không, nhưng có một vài lần tôi đũ say nhãn, tựa tựa như say rượu nếp cẩm, uống vào ngọt lừ lừ nhưng say lúc nào không biết, say nhẹ nhẹ, say êm đềm, mà có thể say lơ mơ như thế hai ba” thuộc từ loại gì?

- A. Danh từ                      B. Động từ                      C. Tính từ                      D. Phó từ

**Câu 6:** Cho biết công dụng của dấu chấm lửng trong phần trích sau: “ cam Xã Đoài, xoài Bình Định, bưởi Đoan Hùng, mít Gio Linh, nhút Thanh Chương, tương Nam Đàn, nhãn Hưng Yên, giò Văn Điển, vịt Bầu Bền, gà trống thiến Lạng Sơn... Dưa La, cà Láng, nem Báng, tương Bần, nước mắm Vạn Vân, cá rô Đầm Sét...”?

- A. Biểu thị lời nói bị lược bớt
- B. Mô phỏng âm thanh kéo dài
- C. Biểu đạt ý còn nhiều sự vật, hiện tượng chưa liệt kê hết
- D. Thể hiện chỗ lời nói bỏ dở hay ngập ngừng, ngắt quãng

**Câu 7.** Theo tác giả: điều khiến mỗi sản vật của quê hương trở nên “*muôn đời nghìn kiếp không sao quên được*” trong những trang văn là do đâu?

- A. Người trồng cây, người gieo mầm sự sống, người nuôi vật khéo, người mang sản vật quảng bá rộng rãi mọi miền quê hương.
- B. Con người quê hương đất nước đã khéo biết đem các thức ăn ngon lành nổi tiếng đó làm thành tục ngữ ca dao.
- C. Mỗi vùng quê được thiên nhiên ưu đãi thuận lợi cho gieo trồng.
- D. Sự quảng bá cho sản vật đã rất phát triển; thu mua nông sản đã được chú trọng.

**Câu 8.** Trong đoạn văn cuối của đoạn trích, tác giả đã bộc lộ tình cảm, cảm xúc gì?

- A. Tình yêu đất nước sâu sắc qua cách bày tỏ tình tế nỗi nhớ, niềm yêu mến tự hào về những sản vật rất bình dị song thấm đượm hương vị vùng miền của quê hương, đất nước .
- B. Tình yêu quê hương đất nước.
- C. Tình yêu riêng biệt với những sản vật quê hương, tinh tế khi thưởng thức ẩm thực.
- D. Tình yêu nỗi nhớ sâu sắc, nồng nàn về quê hương, đất nước qua tình yêu gia đình.

**Câu 9.** Em rút ra được bài học gì mà em tâm đắc sau khi đọc đoạn trích?.

**Câu 10.** Trên đất nước Việt Nam của chúng ta, mỗi một vùng miền sẽ có những món ăn, đặc sản riêng, dựa vào hiểu biết của mình em hãy giới thiệu (từ 5 - 7 dòng) một món ăn hoặc đặc sản có ở quê hương mình hay ở bất kì nơi khác mà em biết.

**Bài tập 3. Đọc văn bản sau và trả lời các câu hỏi:**

**CÁNH ĐIỀU TUỔI THƠ**

*“Tuổi thơ của tôi được nâng lên từ những cánh diều. Chiều chiều, trên bãi thả, đám trẻ mục đồng chúng tôi hò hét nhau thả diều thi. Cánh diều mềm mại như cánh bướm. Chúng tôi vui sướng đến phát dại nhìn lên trời. Tiếng sáo diều vi vu trầm bổng. Sáo đơn, rồi sáo kép, sáo bè,... như gọi thấp xuống những vì sao sớm. Ban đêm, trên bãi thả diều thật không còn gì huyền ảo hơn. Có cảm giác diều đang trôi trên dải Ngân Hà. Bầu trời tự do đẹp như một thảm nhung khổng lồ. Có cái gì cứ cháy lên, cháy mãi trong tâm hồn chúng tôi. Sau này tôi mới hiểu đấy là khát vọng. Tôi đã ngửa cổ suốt một thời mới lớn để chờ đợi một nàng tiên áo xanh bay xuống từ trời và bao giờ cũng hi vọng khi tha thiết cầu xin: “Bay đi diều ơi! Bay đi!”. Cánh diều tuổi ngọc ngà bay đi, mang theo nỗi khát khao của tôi.*

(Cánh diều tuổi thơ - Tạ Duy Anh, NXB Giáo dục Việt Nam 2017)

**Câu 1:** Phần ngữ liệu mang đặc trưng thể loại văn học nào?

- A. Truyện khoa học viễn tưởng
- B. Tiểu thuyết
- C. Văn bản thông tin
- D. Tản văn

**Câu 2:** Nối cột A tương ứng với cột B về đặc điểm thể loại của văn bản

A	B
1. Tùy bút	A. Các tác phẩm tự sự nói chung có nhân vật, cốt truyện và lời kể.
2. Tản văn	B. Là ghi chép lại bằng trí nhớ những sự việc đã xảy ra đối với bản thân trong quá khứ đã để lại ấn tượng mạnh.

3. Truyện	C. Là thể loại thuộc loại hình kí, trong đó tác giả ghi chép lại các sự việc được quan sát và suy ngẫm về cảnh vật, con người xung quanh.
4. Hồi kí	D. Bộ lộ trực tiếp suy nghĩ, cảm xúc của người viết qua các hiện tượng, đời sống thường nhật.

**Câu 3:** Tuổi thơ của tác giả gắn với hình ảnh nào?

- A. Dòng sông                      B. Cánh diều                      C. Cánh đồng                      D. Cánh cò

**Câu 4:** Trong câu “*Bầu trời tự do đẹp như một thảm nhung khổng lồ*” có cụm từ “*một thảm nhung khổng lồ*” thuộc cụm từ nào sau đây?

- A. Cụm danh từ    B. Cụm động từ  
C. Cụm tính từ    D. Không phải là cụm từ loại

**Câu 5:** Trong các câu sau, câu nào có chứa trạng ngữ?

- A. Cánh diều mềm mại như cánh bướm  
B. Tiếng sáo diều vi vu trầm bổng.  
C. Chiều chiều, trên bãi thả, đám trẻ mục đồng chúng tôi hò hét nhau thả diều thi.  
D. Cánh diều tuổi ngọc ngà bay đi, mang theo nỗi khát khao của tôi.

**Câu 6:** Chọn từ thích hợp điền vào chỗ trống:

Thông qua “*Cánh diều tuổi thơ*”, tác giả Tạ Duy Anh muốn nói đến ..... sống của con người như những cánh diều bay trên bầu trời rộng lớn, thỏa sức mình, nỗ lực chiến đấu cho cuộc đời.

- A. Khát vọng                      B. Nghị lực                      C. Niềm vui                      D. Sức mạnh

**Câu 7:** Câu “*Tôi đã giữa cổ suốt một thời mới lớn để chờ đợi một nàng tiên xanh...*” cho thấy tâm hồn đứa trẻ như thế nào?

- A. Trẻ em sẽ có tâm hồn yếu đuối.                      B. Trẻ em hay dễ ảo tưởng.  
C. Trẻ em thấy bản thân luôn nhỏ bé.                      D. Trẻ em có tâm hồn mộng mơ.

**Câu 8:** Nhan đề văn bản nêu lên nội dung gì?

- A. Nêu vấn đề cần phải giữ gìn trò chơi dân gian  
B. Nêu lên ý nghĩa của cánh diều đối với tuổi thơ  
C. Nêu hình ảnh xuyên suốt văn bản  
D. Nêu lên ước mơ của con người lúc tuổi thơ.

**Câu 9:** Tuổi thơ của mỗi đứa trẻ thường gắn với những trò chơi thú vị? Hãy trình bày cảm nhận về một trò chơi đã gắn bó với tuổi thơ em (khoảng 2-3 câu)?

**Câu 10:** Em có đồng ý với ý kiến sau không: “*Cánh diều có thể khơi dậy niềm vui sướng và ước mơ của tuổi thơ*”? Hãy nêu vai trò của ước mơ trong đời sống con người bằng một đoạn văn ngắn (khoảng 6 - 8 câu).

## II: Viết

**Đề 1:** Viết bài văn nghị luận về một vấn đề trong đời sống. (Gợi ý chủ đề: gia đình, học tập; bạn bè...)

**Đề 2:** Viết đoạn nêu cảm xúc sau khi đọc một bài thơ/đoạn thơ.

## NỘI DUNG ÔN TẬP CUỐI HỌC KỲ II KHỐI 7 MÔN GDDP

### Phần 1. Nội dung kiến thức cần ôn tập

- Chủ đề 5: Nông nghiệp công nghệ cao của thành phố Hà Nội
- Chủ đề 6: Phong trào Đèn ơn đáp nghĩa của thành phố Hà Nội

- *Chủ đề 7: Bảo vệ cảnh quan, môi trường thành phố Hà Nội*

**Phần 2. Một số câu hỏi tư luận**

Câu 1: Kể tên một số mô hình phát triển nông nghiệp công nghệ cao ở Hà Nội?

Câu 2: Ý nghĩa của phong trào hoạt động đền ơn đáp nghĩa ở Hà Nội là gì?

Câu 3: Kể tên một số phong trào bảo vệ cảnh quan, môi trường tại thành phố Hà Nội?

Câu 4: Là một học sinh Hà Nội, em sẽ làm gì để bảo vệ cảnh quan, môi trường của thành phố?

---

**NỘI DUNG ÔN TẬP CUỐI HỌC KỲ II KHỐI 7 MÔN LỊCH SỬ & ĐỊA LÝ**

**A. Phân môn Lịch sử.**

**I. Nội dung ôn tập:** Học sinh ôn tập từ tuần 19 đến tuần 28, với nội dung kiến thức sau:

Bài 11. Nhà Lý xây dựng và phát triển đất nước (1009 -1225).

Bài 12. Cuộc kháng chiến chống quân xâm lược Tống (1075-1077).

Bài 13. Đại Việt thời Trần (1226-1400).

Bài 14. Ba lần kháng chiến chống quân xâm lược Mông-Nguyên.

Bài 15. Nước Đại Ngu thời Hồ (1400-1407).

Bài 16. Khởi nghĩa Lam Sơn (1418-1427).

Bài 17. Đại Việt thời Lê sơ ( 1428 – 1527).

**II. Một số dạng câu hỏi:**

**Phần I. Câu trắc nghiệm nhiều phương án lựa chọn:**

**Câu 1.** Trong việc duy trì mối quan hệ với các nước láng giềng, nhà Lý luôn kiên quyết

- A. nhân nhượng để giữ môi trường hòa bình.
- B. thần phục nhà Tống một cách tuyệt đối.
- C. giữ vững chủ quyền và toàn vẹn lãnh thổ.
- D. tấn công quân sự ra bên ngoài để mở rộng lãnh thổ.

**Câu 2.** Công trình được xây dựng trên một cột đá lớn, dựng giữa hồ, tượng trưng cho một bông sen nở trên mặt nước là

- A. Chùa Linh Thông – Hà Nội.
- B. Chùa Chuông – Hưng Yên.
- C. Chùa Một Cột – Hà Nội.
- D. Tháp Phổ Minh – Hà Nội.

**Câu 3.** Bộ “Hình thư”, bộ luật thành văn đầu tiên của nước ta được ban hành dưới thời vua nào?

- A. Lý Thái Tổ (1010).
- B. Lý Thái Tông (1042).
- C. Lý Thánh Tông (1054).
- D. Lý Nhân Tông (1072).

**Câu 4.** Nhà Lý đã mở thương cảng nào để trao đổi, buôn bán với nước ngoài?

- A. Vân Đồn (Quảng Ninh).
- B. Cam Ranh (Khánh Hòa).
- C. Dung Quất (Quảng Ngãi).
- D. Chân Mây (Thừa Thiên Huế).

**Câu 5.** Cuộc cải cách của Hồ Quý Ly không thành công khi vấp phải vấn đề căn bản nào?

- A. Sự uy hiếp của nhà Minh
- B. Sự chống đối của quý tộc Trần
- C. Lòng dân không thuận
- D. Tiềm lực đất nước trống rỗng

**Câu 6.** Nhà Trần thay nhà Lý có ý nghĩa như thế nào?

- A. Củng cố chế độ quân chủ trung ương tập quyền vững mạnh.
- B. Tạo điều kiện cho nền quân chủ phát triển vững mạnh.
- C. Làm cho chế độ phong kiến suy sụp.
- D. Chứng tỏ nhà Trần mạnh hơn nhà Lý

**Câu 7.** Tổ chức bộ máy nhà nước của nhà Lý và nhà Trần có điểm gì giống nhau?

- A. Thiết lập chế độ Thái thượng hoàng. B. Tổ chức theo mô hình quân chủ lập hiến.  
C. Thực hiện chế độ hôn nhân nội tộc. D. Tổ chức theo mô hình quân chủ chuyên chế.

**Câu 8.** Công trình nào được xây dựng từ cuối thế kỉ XIV, là điển hình cho nghệ thuật xây thành Việt Nam và được UNESCO công nhận là Di sản văn hóa thế giới vào năm 2011?

- A. Chùa Một Cột. B. Thành nhà Hồ.  
C. Kinh thành Huế. D. Hoàng thành Thăng Long.

**Câu 9.** Chính sách về ruộng đất được ban hành dưới thời Hồ Quý Ly nhằm hạn chế số lượng ruộng đất của chủ đất được gọi là gì?

- A. Quân điền. B. Lộc điền. C. Hạn điền. D. Phú điền.

**Câu 10.** Nội dung nào dưới đây **không** phản ánh đúng những cải cách của Hồ Quý Ly về văn hóa, giáo dục?

- A. Tổ chức thi cử để tuyển chọn nhân tài.  
B. Khuyến khích sử dụng chữ Nôm để dịch chữ Hán.  
C. Ban hành tiền giấy thay cho tiền đồng.  
D. Sửa đổi chế độ thi cử, học tập.

**Câu 11.** Cách thức kết thúc chiến tranh bằng con đường hòa bình của Lý Thường Kiệt không mang lại ý nghĩa nào sau đây?

- A. Để đảm bảo mối quan hệ hòa hiếu giữa hai nước  
B. Thể hiện thiện chí hòa bình, tinh thần nhân đạo của Đại Việt  
C. Nhanh chóng kết thúc chiến tranh, hạn chế thương vong  
D. Nâng cao vị thế của nhà Lý đối với nhà Tống

**Câu 12.** Tác giả của câu nói: “Đầu thần chưa rơi xuống đất, xin bệ hạ đừng lo” là

- A. Trần Bình Trọng. B. Trần Thủ Độ. C. Trần Quốc Tuấn. D. Trần Khánh Dư.

**Câu 13.** Để đối phó với thế mạnh của quân Mông – Nguyên, cả ba lần nhà Trần đều thực hiện kế sách

- A. “đánh nhanh thắng nhanh”. B. “tiên phát chế nhân”.  
C. “vây thành, diệt viện”. D. “vườn không nhà trống”.

**Câu 14.** Trước tình hình quân Minh tấn công nghĩa quân, ai là người đã đề nghị tạm rời núi rừng Thanh Hóa, chuyển quân vào Nghệ An?

- A. Nguyễn Trãi. B. Lê Lợi. C. Nguyễn Chích. D. Trần Nguyên Hãn.

**Câu 15.** Cuộc khởi nghĩa Lam Sơn của quân dân Việt Nam chống lại quân xâm lược nào?

- A. Nhà Hán. B. Nhà Tống. C. Nhà Nguyên. D. Nhà Minh.

**Câu 16.** Không giống với các cuộc kháng chiến chống xâm lược thời Lý - Trần, khởi nghĩa Lam Sơn diễn ra trong bối cảnh

- A. nhà Minh mới được thành lập. B. Đại Ngu đã bị nhà Minh đô hộ.  
C. nhà Minh lâm vào khủng hoảng, suy yếu. D. Đại Việt là quốc gia độc lập, có chủ quyền.

**Câu 17.** Nghĩa quân Lam Sơn chống lại quân xâm lược nào?

- A. Nhà Hán. B. Quân Mông Nguyên. C. Nhà Đường. D. Nhà Minh.

**Câu 18.** Ai là người “tuy gặp thời loạn mà chí càng bền, ẩn nấu trong núi rừng, chăm nghề cày cấy. Vì giận quân giặc tàn bạo lấn hiếp nên càng chuyên tâm về sách thao lược, dộc hết của nhà, hậu đãi tân khách.”?

- A. Nguyễn Trãi B. Lê Lợi C. Nguyễn Bình Khiêm D. Nguyễn Chích

**Câu 19.** Những năm tháng đầu cuộc kháng chiến, nghĩa quân Lam Sơn từng mấy lần phải rút lên vùng núi Chí Linh?

- A. 4 lần. B. 3 lần. C. 5 lần. D. 2 lần.

**Câu 20.** Theo em, việc dụ hàng quân Minh và tổ chức Hội thề Đông Quan thể hiện điều gì trong kế sách đánh giặc của Lê Lợi và Nguyễn Trãi?

- A. Thể hiện ý chí, sức mạnh và truyền thống nhân đạo của đất nước ta.  
B. Ra oai phủ đầu với nước địch.

- C. Thể hiện ý chí chiến đấu của quân dân, sẵn sàng ứng chiến quân đội mới nhà Minh cử sang.  
D. Thể hiện thái độ ngạo nghễ, của người chiến thắng, mỉa mai, coi thường kẻ thua cuộc.

**Câu 21.** Tác phẩm sử học nào do Ngô Sĩ Liên biên soạn dưới thời Lê sơ?

- A. Lam Sơn thực lục. B. Phủ biên tạp lục.  
C. Đại Việt sử kí toàn thư. D. Đại Việt sử kí.

**Câu 22.** Dưới thời Lê sơ, việc định kì chia đều ruộng công làng xã được gọi là

- A. phép quân điền. B. phép lộc điền.  
C. phép tịch điền D. phép đồn điền.

**Câu 23.** Vua Lê Thánh Tông bãi bỏ một số chức vụ cao cấp như tể tướng, đại tổng quản, đại hành khiển nhằm mục đích gì?

- A. Tập trung quyền hành vào tay vua. B. Tránh việc gây chia rẽ nội bộ trong triều.  
C. Đơn giản hóa bộ máy hành chính. D. Tuân theo di huấn của tổ tông.

**Câu 24.** Nội dung nào **không** phản ánh đúng tình hình văn hóa, giáo dục của Đại Việt thời Lê sơ?

- A. Văn học chữ Hán phát triển và chiếm ưu thế.  
B. Nho giáo được đề cao, chiếm địa vị độc tôn.  
C. Nhà nước tuyển chọn nhân tài qua các khoa thi.  
D. Phật giáo được đề cao, trở thành quốc giáo.

**Câu 25.** Nhân vật lịch sử nào được đề cập đến trong câu đố dân gian dưới đây:

*“Vua nào chủ hội Tao Đàn,  
Nhị thập bát tú những trang văn tài?”*

- A. Lê Thánh Tông. B. Lê Thái Tổ. C. Lê Thái Tông. D. Lê Anh Tông.

*Phần II. Câu trắc nghiệm đúng/sai*

**Câu 1: Đọc đoạn tư liệu sau:**

“Cải cách toàn diện của Hồ Quý Ly có nhiều điểm tiến bộ, góp phần củng cố quyền lực của chính quyền trung ương, giảm bớt thế lực tầng lớp quý tộc, tăng cường tiềm lực kinh tế đất nước và phát triển văn hóa dân tộc”.

*(SGK Lịch sử và địa lí 7 – Bộ Kết nối tri thức, tr. 75)*

- a) Hồ Quý Ly lên ngôi vua vào năm 1407, đổi tên nước từ Đại Việt thành Đại Ngu.  
b) Hồ Quý Ly tiến hành nhiều cải cách về chính trị, kinh tế, xã hội và văn hóa nhằm củng cố đất nước.  
c) Một trong những cải cách quan trọng của Hồ Quý Ly là ban hành tiền giấy thay thế tiền đồng.  
d) Cải cách của Hồ Quý Ly là cuộc cải cách triệt để và đạt được nhiều kết quả.

**Câu 2: Đọc đoạn tư liệu sau đây:**

“Về văn hoá, tư tưởng, cải cách của Hồ Quý Ly thể hiện tinh thần phát huy văn hoá dân tộc, đề cao chữ Quốc ngữ (chữ Nôm), đồng thời bài bác tư tưởng các thánh hiền Trung Quốc mà gần như toàn thể giới nho sĩ bấy giờ vẫn coi là bất khả xâm phạm. Về giáo dục, nội dung cải cách thể hiện tinh thần yêu nước, tính đại chúng và gắn bó với cuộc sống.”

*(Theo: Phan Đăng Thanh - Trương Thị Hoà, Cải cách Hồ Quý Ly, NXB Tổng hợp TP.Hồ Chí Minh, 2022, tr.156)*

- a) Tư liệu trên phản ánh đầy đủ những chính sách cải cách của Hồ Quý Ly trên lĩnh vực văn hóa - giáo dục.

- b)** Một trong những ưu điểm trong cải cách của Hồ Quý Ly là nội dung giáo dục thể hiện tinh thần yêu nước, mang tính quần chúng sâu sắc.
- c)** Trong cải cách của Hồ Quý Ly, trên phương diện văn hóa - tư tưởng, tinh thần dân tộc được thể hiện rõ nét ở việc: đề cao chữ Nôm và bài trừ triệt để Nho giáo.
- d)** Những tư tưởng và biện pháp cải cách của Hồ Quý Ly trên phương diện văn hóa - giáo dục đã để lại nhiều bài học kinh nghiệm cho công cuộc đổi mới giáo dục của Việt Nam hiện nay.

**Câu 3:** Đọc tư liệu sau:

Hội thề Đông Quan diễn ra vào cuối năm Đinh Mùi (1427). Tham gia hội thề, về phía nghĩa quân Lam Sơn có 14 người do Lê Lợi dẫn đầu. Sử cũ chép rằng, sau khi kính cáo hoàng thiên (trời), hậu thổ (đất) cùng với danh sơn (núi thiêng), đại xuyên (sông lớn) và thần kỳ các xứ, Lê Lợi và Vương Thông cùng nhau phát tự lòng thành, ước hẹn: “Từ sau khi lập lời thề này, quan Tổng binh Thành Sơn hầu là Vương Thông quả tự lòng thành, đúng theo lời bàn, đem quân về nước, không thể kéo dài năm tháng, để đợi viện binh đến nơi. Lại phải theo đúng sự lý trong bản tâu, đúng lời bàn trước mà làm...”.

(Theo: Trần Hồng Đức, “*Hội thề Đông Quan (10-12-1427)*”, *Lược sử Việt Nam*, Nxb Văn hóa Thông tin, Hà Nội, 2009, tr. 274-276.)

- a) Hội thề Đông quan diễn ra vào đầu thế kỉ XIV, với sự tham gia của: bộ chỉ huy nghĩa quân Lam Sơn cùng đại diện quân Minh.
- b) Việc tổ chức Hội thề Đông quan là một trong những minh chứng tiêu biểu cho tinh thần thiện chí và khát vọng hòa bình của nhân dân Việt Nam.
- c) Một trong những nét nổi bật của khởi nghĩa Lam Sơn là được bắt đầu và kết thúc bằng những hội thề.
- d) Điểm tương đồng trong cách thức kết thúc chiến tranh của cuộc kháng chiến chống Tống thời Lý (1075 - 1077) và khởi nghĩa Lam Sơn (1418 - 1427) là: chủ động giảng hòa trên chiến thắng để giữ gìn hòa hiếu.

### **Phần III. Câu hỏi tự luận.**

**Câu 1.** Trình bày những nét chính về cải cách của Hồ Quý Ly trên các lĩnh vực ( chính trị, quân sự; kinh tế - xã hội ; văn hóa, giáo dục ). Từ sự thất bại của cuộc kháng chiến chống Minh của nhà Hồ đã để lại bài học kinh nghiệm gì cho công cuộc đấu tranh chống ngoại xâm bảo vệ Tổ quốc?

**Câu 2.** Trình bày những sự kiện tiêu biểu, nguyên nhân thắng lợi và ý nghĩa lịch sử của cuộc khởi nghĩa Lam Sơn giai đoạn 1426 – 1427. Từ khởi nghĩa Lam Sơn, chúng ta rút ra được những bài học kinh nghiệm gì đối với công cuộc xây dựng và bảo vệ tổ quốc hiện nay?

**Câu 3.** Mô tả những nét chính của cuộc kháng chiến chống quân Minh? Từ sự thất bại của cuộc kháng chiến chống Minh của nhà Hồ đã để lại bài học gì cho công cuộc đấu tranh chống ngoại xâm, bảo vệ Tổ quốc.

**Câu 4.** Hãy trình bày những thành tựu văn hóa văn hóa – giáo dục tiêu biểu thời Lê Sơ.

## **B. Phân môn Địa lí**

### **I. Nội dung ôn tập:**

Học sinh ôn tập từ tuần 19 đến tuần 30, với nội dung kiến thức sau:

Bài 9: Vị trí địa lí, đặc điểm tự nhiên Châu Phi

Bài 10: Dân cư xã hội Châu Phi

Bài 11: Phương thức con người khai thác, sử dụng và bảo vệ thiên nhiên châu Phi.

Bài 13: Vị trí địa lí, phạm vi châu Mỹ. Sự phát kiến ra châu Mỹ.

Bài 14: Đặc điểm tự nhiên Bắc Mỹ

Bài 15: Đặc điểm dân cư, xã hội, phương thức khai thác tự nhiên và bền vững ở Bắc Mỹ.

Bài 16: Đặc điểm tự nhiên Trung và Nam Mỹ

## II. Một số dạng câu hỏi:

### Phần I. Câu trắc nghiệm nhiều phương án lựa chọn:

**Câu 1.** Khoáng sản của châu Phi thường phân bố ở đâu?

- A. Phía Bắc và phía Nam. B. Phía Trung và phía Nam.  
C. Phía Bắc và phía Trung. D. Phía Đông và phía Trung.

**Câu 2.** Đầu *không phải* nguyên nhân chủ yếu kìm hãm sự phát triển kinh tế - xã hội ở châu Phi ?

- A. Bùng nổ dân số. B. Xung đột tộc người.  
C. Sự can thiệp của nước ngoài. D. Hạn hán, lũ lụt.

**Câu 3.** Ở môi trường xích đạo ẩm con người châu Phi đã khai thác thiên nhiên như thế nào?

- A. Hình thành các vùng chuyên canh cây công nghiệp theo quy mô lớn nhằm mục đích xuất khẩu.  
B. Làm nương rẫy và chăn thả, hình thành các vùng trồng cây ăn quả.  
C. Trồng cây ăn quả, chăn nuôi cừu, lạc đà, khai thác khoáng sản.  
D. Trồng cây ăn quả, cây lương thực, chăn nuôi cừu, lạc đà, phát triển du lịch.

**Câu 4.** Địa hình toàn bộ châu Phi có độ cao trung bình là

- A. 700 m. B. 750 m. C. 800 m. D. 850 m.

**Câu 5.** Đặc điểm kinh tế nhiều nước châu Phi là gì?

- A. Nền kinh tế hàng hóa. B. Nền kinh tế thị trường.  
C. Nền kinh tế tự cấp, tự túc. D. Nền kinh tế phụ thuộc.

**Câu 6.** Nguồn nước sông ở Bắc Mỹ chủ yếu ở đâu?

- A. Nước ao, hồ. B. Mưa, tuyết và băng tan.  
C. Băng tan. D. Nguồn nước ngầm, mưa.

**Câu 7.** Kiểu khí hậu nào ở Bắc Mỹ chiếm diện tích lớn nhất?

- A. Ôn đới. B. Nhiệt đới. C. Hàn đới. D. Núi cao.

**Câu 8.** Tại sao khí hậu Bắc Mỹ có sự phân hóa chiều tây - đông và theo độ cao?

- A. Do ảnh hưởng của dòng biển. B. Do vị trí địa lí nằm hoàn toàn bán cầu Tây.  
C. Do ảnh hưởng của địa hình. D. Do gió tây ôn đới hoạt động quanh năm.

**Câu 9.** Hồ nước ngọt nào ở Bắc Mỹ có diện tích lớn nhất thế giới?

- A. Hồ Mi-si-gân. B. Hồ Hun-rôn.  
C. Hồ Ê-ri-ê. D. Hồ Thượng.

**Câu 10.** Các đô thị lớn của Bắc Mỹ thường tập trung ở đâu?

- A. Phía Nam hệ thống Ngũ Hồ và ven Đại Tây Dương.  
B. Ven Thái Bình Dương và ven Đại Tây Dương.  
C. Phía Bắc Bắc Mỹ và Phía Nam hệ thống Ngũ Hồ.  
D. Ven Thái Bình Dương và phía Bắc Bắc Mỹ.

**Câu 11.** Trên các cao nguyên của miền núi Cooc-đi-e hình thành hoang mạc và bán hoang mạc do đâu?

- A. Khí hậu khô hạn. B. Địa hình cao, hiểm trở.  
C. Nằm sâu trong nội địa. D. Nằm sườn khuất gió.

**Câu 12.** Bắc Mỹ phát triển nền kinh tế đa dạng, đời sống cư dân ở mức cao do đâu?

- A. Phương thức khai thác hợp lí và bền vững. B. Địa hình bằng phẳng, lãnh thổ rộng.  
C. Tài nguyên thiên nhiên phong phú. D. Khí hậu ôn hòa, mát mẻ.

**Câu 13.** Khu vực chứa nhiều đồng, vàng và quặng đa kim ở Bắc Mỹ được cho là

- A. vùng núi cổ A-pa-lát. B. vùng núi trẻ Coóc-đi-e.

C. đồng bằng Trung tâm.

D. khu vực phía nam Hồ Lớn.

**Câu 14.** Phía tây Trung Mỹ có những cảnh quan nào?

A. Xa van và rừng thưa.

B. Rừng hỗn hợp và bán hoang mạc.

C. Rừng mưa nhiệt đới.

D. Rừng thưa nhiệt đới.

**Câu 15.** Đâu *không* phải một biện pháp mà người dân Bắc Mỹ đã sử dụng để khai thác bền vững tài nguyên rừng?

A. Triển khai công nghệ Rừng xanh.

B. Khai thác có chọn lọc và để rừng tái sinh tự nhiên

C. Quy định trồng mới sau khi khai thác

D. Phòng chống cháy rừng

**Câu 16.** Các đồng bằng rộng lớn và bằng phẳng ở Bắc Mỹ chủ yếu được khai thác để phát triển ngành nào?

A. Du lịch.

B. Khai thác khoáng sản.

C. Trồng trọt và chăn nuôi.

D. Thủy điện.

**Câu 17.** Nguyên nhân nào làm cho khu vực Bắc Mỹ có nhiều sự phân hóa khí hậu?

A. Địa hình.

B. Vĩ độ.

C. Hướng gió.

D. Thảm thực vật.

**Câu 18.** Thiên nhiên Trung và Nam Mỹ phân hoá theo chiều bắc – nam, thể hiện rõ nhất ở:

A. Sự phân hoá cảnh quan.

B. Sự phân hoá khí hậu.

C. Sự phân hoá địa hình.

D. Sự phân hoá khí hậu và cảnh quan.

**Câu 19.** Bắc Mỹ có diện tích đất đồng bằng rộng lớn nhưng hiện nay đang bị thoái hóa mạnh do nguyên nhân nào?

A. Lớp phủ thực vật bị phá hủy.

B. Sử dụng phân bón hóa học lớn và thuốc bảo vệ thực vật.

C. Chất thải công nghiệp.

D. Nguồn nước bị ô nhiễm.

**Câu 20:** Đặc điểm nào sau đây không phải đặc điểm tự nhiên Trung và Nam Mỹ?

A. Thiên nhiên phân hóa theo chiều Bắc - Nam.

B. Thiên nhiên phân hóa theo chiều Đông Tây.

C. Thiên nhiên thay đổi theo chiều cao.

D. Thiên nhiên thay đổi theo hướng địa hình.

**Câu 21:** Con sông dài thứ ba thế giới và có vai trò quan trọng đối với khu vực phía nam và đông nam Hoa Kỳ là

A. sông Mác-ken-di.

B. sông Cô-lô-ra-đô.

C. sông Mít-xu-ri - Mi-xi-xi-pi.

D. sông nin.

**Câu 22.** Bắc Mỹ có diện tích đất đồng bằng rộng lớn nhưng hiện nay đang bị thoái hóa mạnh do nguyên nhân nào?

A. Lớp phủ thực vật bị phá hủy.

B. Sử dụng phân bón hóa học lớn và thuốc bảo vệ thực vật.

C. Chất thải công nghiệp.

D. Nguồn nước bị ô nhiễm.

**Câu 23.** Các luồng nhập cư có vai trò quan trọng như thế nào đến sự hình thành cộng đồng dân cư Bắc Mỹ?

A. Xung đột sắc tộc, tôn giáo.

B. Gia tăng dân số tự nhiên.

C. Thành phần chủng tộc đa dạng.

D. Đô thị hóa phát triển.

**Câu 24.** Càng lên cao thiên nhiên của dãy núi An-đét càng thay đổi phụ thuộc vào sự thay đổi của yếu tố nào?

A. Hướng địa hình.

B. Độ cao địa hình.

C. Nhiệt độ.

D. Nhiệt độ và độ ẩm.

**Câu 25.** Đặc điểm nào sau đây **không đúng** với đồng bằng A-ma-đôn?

A. Vùng nông nghiệp có diện tích hẹp ngang, kéo dài.

B. Thảm thực vật rừng mưa nhiệt đới bao phủ.

C. Đất đai rộng, bằng phẳng.

D. Mạng lưới sông ngòi dày đặc.

**Phần II. Câu trắc nghiệm đúng/sai**

**Câu 1: Đọc đoạn tư liệu sau đây và chọn đúng hoặc sai ở mỗi ý a, b, c, d sau đây:**

“Việc tìm thấy những vùng có mỏ vàng và mỏ bạc ở châu Mỹ; việc tuyệt diệt những người bản xứ, bắt họ làm nô lệ và chôn vùi họ trong các hầm mỏ; việc bắt đầu đi cướp bóc và chinh phục miền Đông Ấn, biến châu Phi thành khu cấm để săn bắt, buôn bán người da đen - đó là buổi bình minh của thời đại sản xuất tư bản chủ nghĩa”.

*(Các Mác, Tư bản, Quyển thứ nhất, Tập III, NXB Sự thật, 1975, tr.330)*

a) Tư liệu trên đề cập đến nguyên nhân dẫn tới của các cuộc phát kiến.

b) Thông tin “Việc tìm thấy những vùng có mỏ vàng và mỏ bạc ở châu Mỹ” được đề cập trong tư liệu phản ánh về tác động từ cuộc phát kiến địa lí của B. Đì-a-xơ.

c) Các cuộc phát kiến địa lí đã dẫn đến nạn buôn bán nô lệ và làm nảy sinh quá trình cướp bóc thuộc địa.

b) Bên cạnh những tác động tiêu cực, các cuộc phát kiến địa lí cũng đem lại những tác động tích cực đối với tiến trình lịch sử nhân loại.

**Câu 2. Đọc đoạn thông tin và chọn đúng hoặc sai ở mỗi ý a, b, c, d sau đây:**

Người châu Á di cư sang châu Mỹ cách đây khoảng 20 – 30 nghìn năm, là người Anh-điêng và E-xki-mô thuộc chủng tộc Môn-gô-lô-it. Sau cuộc phát kiến địa lí, người châu Âu thuộc chủng tộc Ô-rô-pê-ô-it di cư sang. Người da đen thuộc chủng tộc Nê-grô-it từ châu Phi bị bắt sang làm nô lệ, lao động trong các đồn điền trồng bông, thuốc lá. Chiến tranh thế giới thứ hai kết thúc, xuất hiện các đợt di dân, chủ yếu là châu Á vào Bắc Mỹ. Lịch sử nhập cư đã tạo nên thành phần chủng tộc đa dạng ở Bắc Mỹ.

*(SGK Lịch sử và địa lí 7 – Bộ Kết nối tri thức, tr. 145)*

a) Con người cư trú trên lãnh thổ Bắc Mỹ từ khoảng 20 – 30 nghìn năm.

b) Sau cuộc phát kiến ra châu Mỹ, người châu Á di cư sang Bắc Mỹ ngày càng nhiều.

c) Người da đen thuộc chủng tộc Nê-grô-it từ châu Phi bị bắt sang làm nô lệ.

d) Sau chiến tranh thế giới thứ hai, xuất hiện các đợt di dân, chủ yếu là châu Âu vào Bắc Mỹ.

*Phần III. Câu hỏi tự luận.*

**Câu 1.** Trình bày sự phân bố dân cư ở các khu vực của Bắc Mỹ? Giải thích tại sao dân cư tập trung đông đúc ở phía đông Hoa Kỳ?

**Câu 2.** Trình bày đặc điểm vị trí địa lí và phạm vi lãnh thổ châu Mỹ? Phân tích hệ quả địa lí-lịch sử của việc phát kiến ra châu Mỹ?

**Câu 3.** Địa hình của Bắc Mỹ phân hóa thành những khu vực nào? Em hãy Phân biệt các khu vực địa hình đó?

**Câu 4.** Dựa vào kiến thức đã học, hãy phân tích phương thức con người khai thác tự nhiên bền vững ở Bắc Mỹ thông qua việc sử dụng tài nguyên rừng, đất, khoáng sản?

**Câu 5.** Trình bày sự phân hóa thiên nhiên theo chiều bắc – nam và theo chiều đông – tây ở Trung và Nam Mỹ? Tại sao khí hậu của Bắc Mỹ lại có sự phân hóa theo chiều bắc – nam và theo chiều đông – tây?

---

## NỘI DUNG ÔN TẬP CUỐI HỌC KỲ II KHỐI 7 MÔN GDTC

Nội dung ôn tập: **Nhảy xa kiểu ngòi**

Mức độ Đ: HS thực hiện đúng kĩ thuật động tác.

Mức độ CD: HS không thực hiện đúng kĩ thuật động tác.

---

## NỘI DUNG ÔN TẬP CUỐI HỌC KỲ II KHỐI 7 MÔN HOẠT ĐỘNG TRẢI NGHIỆM

### I. Nội dung ôn tập:

Học sinh ôn tập những kiến thức Hoạt động trải nghiệm đã học từ tuần 19 đến tuần 30 với nội dung kiến thức sau:

Chủ đề 5: Vẻ đẹp đất nước

Chủ đề 6: Tập làm chủ gia đình

Chủ đề 7: Cuộc sống quanh ta

Chủ đề 8: Con đường tương lai

### II. Một số dạng câu hỏi

**Câu 1:** Em hãy kể tên các nhóm nghề cơ bản thường có ở một địa phương và nêu ít nhất 2 ví dụ minh họa cho mỗi nhóm nghề đó.

**Câu 2:** Hãy liệt kê 4 hành vi cụ thể thể hiện thói quen ngăn nắp, gọn gàng, sạch sẽ của em khi ở gia đình.

**Câu 3:** Tại sao việc nhận diện đúng cảm xúc của bản thân lại là bước đi đầu tiên và quan trọng nhất để chúng ta có thể kiểm soát các cảm xúc tiêu cực?

**Câu 4:** Trong một dự án học tập nhóm, em được phân công một nhiệm vụ mà em cảm thấy mình không có thể mạnh (ví dụ: vẽ tranh minh họa nhưng em không khéo tay). Em sẽ làm gì để vượt qua khó khăn này mà vẫn đảm bảo trách nhiệm với nhóm?

### Gợi ý đáp án

Câu 1:

Nghề ở địa phương thường được chia thành hai nhóm chính:

- Nhóm các nghề sản xuất, chế biến: Ví dụ: Sản xuất thực phẩm đông lạnh, chế biến nông sản, sản xuất hàng may mặc, da giày...

- Nhóm các nghề kinh doanh, quản lý: Ví dụ: Buôn bán mặt hàng điện tử, kinh doanh lương thực - thực phẩm, dịch vụ vận tải...

Câu 2

Các hành vi cụ thể bao gồm:

- Lau dọn nhà cửa, quét phòng hằng ngày.

- Rửa bát đĩa ngay sau khi ăn xong.

- cất đồ đạc, đồ chơi vào đúng vị trí quy định sau khi sử dụng.

- Sắp xếp tủ quần áo và góc học tập ngay ngắn, đẹp mắt...

Câu 3

Nhận biết cảm xúc giúp chúng ta hiểu rõ trạng thái tâm lý hiện tại của mình (đang giận, buồn hay lo lắng) và nguyên nhân nảy sinh cảm xúc đó.

Khi hiểu rõ "ngòi nổ" của cảm xúc, chúng ta mới có thể bình tĩnh đưa ra các biện pháp điều chỉnh phù hợp như hít thở sâu, suy nghĩ tích cực hoặc tìm sự hỗ trợ, từ đó tránh được những hành động sai lầm khi mất kiểm soát.

Câu 4

Em sẽ thực hiện quy trình sau:

Bước 1: Bình tĩnh xem xét lại khả năng của bản thân và mức độ yêu cầu của nhiệm vụ.

Bước 2: Chủ động trao đổi thẳng thắn với nhóm trưởng và các bạn về khó khăn của mình, thể hiện mong muốn được đổi sang nhiệm vụ phù hợp hơn với thể mạnh của em (như thuyết trình hoặc tìm kiếm tài liệu).

Bước 3: Nếu không thể đổi nhiệm vụ, em sẽ tìm kiếm sự hỗ trợ, hướng dẫn từ bạn bè giỏi về trong nhóm hoặc tìm mẫu trên mạng để tham khảo, nỗ lực hoàn thành tốt nhất có thể thay vì bỏ cuộc.

---

## NỘI DUNG ÔN TẬP CUỐI HỌC KỲ II KHỐI 7 MÔN KHTN

### PHẦN I: LÝ THUYẾT

**Câu 1.** Nêu khái niệm từ phổ, đường sức từ và vẽ đường sức từ quanh một thanh nam châm thẳng.

**Câu 2.** Trình bày một số ứng dụng của nam châm điện trong đời sống? Nêu cách chế tạo nam châm điện đơn giản.

**Câu 3.** Khái niệm về trao đổi chất với môi trường và chuyển hóa năng lượng. Vai trò của trao đổi và chuyển hóa các chất?

**Câu 4.** Nêu khái niệm quang hợp là gì? Viết phương trình quang hợp.

**Câu 5.** Em hãy cho biết có những yếu tố nào ảnh hưởng đến quá trình quang hợp?

**Câu 6.** Em hãy trình bày một số biện pháp nhằm bảo vệ cây xanh, bảo vệ lá phổi chung của toàn nhân loại?

**Câu 7.** Nêu khái niệm và vai trò của quá trình hô hấp tế bào. Nêu các yếu tố ảnh hưởng đến hô hấp và giải thích.

**Câu 8.** Nêu khái niệm trao đổi khí. Mô tả cấu tạo khí khổng và nêu chức năng của khí khổng.

**Câu 9.** Mô tả đường đi của khí qua các cơ quan của hệ hô hấp ở động vật.

**Câu 10.** Nêu thành phần hoá học, cấu trúc và tính chất của nước. Nêu vai trò của nước và các chất dinh dưỡng đối với cơ thể sinh vật.

**Câu 11.** Mô tả con đường hấp thụ, vận chuyển nước và chất khoáng ở thực vật. Nêu vai trò thoát hơi nước ở lá và hoạt động đóng, mở khí khổng. Nêu một số yếu tố chủ yếu ảnh hưởng đến trao đổi nước và các chất dinh dưỡng ở thực vật.

**Câu 12.** Mô tả được con đường thu nhận và tiêu hoá thức ăn trong ống tiêu hoá ở động vật (đại diện ở người). Trình bày con đường trao đổi nước và nhu cầu sử dụng nước ở động vật (lấy ví dụ ở người). Mô tả quá trình vận chuyển các chất ở động vật.

**Câu 13.** Nêu khái niệm: cảm ứng ở sinh vật, tập tính ở động vật. Lấy được ví dụ.

Nêu vai trò cảm ứng đối với sinh vật và tập tính đối với động vật.

### PHẦN II. BÀI TẬP

**1. Ôn các bài tập trong SBT (Cả dạng trắc nghiệm và tự luận)**

**2. Một vài bài tập tham khảo**

\* Trắc nghiệm:

**Dạng 1: Câu hỏi trắc nghiệm chọn đáp án đúng**

**Câu 1.** Phát biểu nào là đúng khi nói về nam châm?

- A. Các cực cùng tên thì đẩy nhau, khác tên thì hút nhau.
- B. Có thể có nam châm một cực và nam châm hai cực.
- C. Một nam châm có thể có hai cực cùng tên và hai cực khác tên.
- D. Cực Bắc của thanh nam châm luôn có từ tính mạnh hơn Cực Nam

**Câu 2.** Điểm khác nhau giữa nam châm điện và nam châm vĩnh cửu là:

- A. Nam châm điện không có từ cực.
- B. Nam châm vĩnh cửu không làm quay kim nam châm.
- C. Nam châm điện không cần nguồn điện.
- D. Nam châm điện cần có nguồn điện.

**Câu 3.** Cách nào sau đây **không** làm thay đổi độ lớn của từ trường của nam châm điện?

- A. Tăng số vòng dây.
- B. Giảm số vòng dây.
- C. Tăng độ lớn của dòng điện.
- D. Đổi chiều dòng điện.

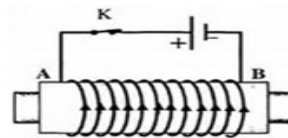
**Câu 4.** Mạt sắt đặt ở chỗ nào trên thanh nam châm thì bị hút mạnh nhất?

- A. Ở phần giữa của thanh.
- B. Chỉ ở đầu cực Bắc của thanh nam châm.
- C. Chỉ ở đầu cực Nam của thanh nam châm.
- D. Ở cả hai đầu cực Bắc và cực Nam của thanh nam châm.

**Câu 5.** Nam châm điện gồm một cuộn dây dẫn cuốn xung quanh lõi sắt non có dòng điện chạy qua.

Nếu ngắt dòng điện thì lõi sắt non:

- A. không có từ tính, không thể hút được sắt,
- B. có từ tính tạo ra từ trường yếu, không thể hút
- C. không có từ tính, có thể hút được sắt, thép.
- D. có từ tính tạo ra từ trường mạnh, có thể hút được sắt, thép.



thép.  
được sắt, thép.

**Câu 6.** Khi chúng ta chơi thể thao nhiệt độ cơ thể tăng hơn bình thường, thở nhanh. Hiện tượng này là do:

- A. cơ thể chuyển hóa hóa năng thành nhiệt năng và nhu cầu cung cấp oxygen cho quá trình chuyển hóa năng lượng.
- B. cơ thể chuyển hóa điện năng thành nhiệt năng và nhu cầu cung cấp oxygen cho quá trình chuyển hóa năng lượng.
- C. cơ thể chuyển hóa hóa năng thành nhiệt năng và nhu cầu cung cấp carbon dioxide cho quá trình chuyển hóa năng lượng.
- D. cơ thể chuyển hóa điện năng thành nhiệt năng và nhu cầu cung cấp carbon dioxide cho quá trình chuyển hóa năng lượng.

**Câu 7.** Bào quan thực hiện quang hợp là

- A. lục lạp.
- B. ti thể.
- C. lá cây.
- D. khí khổng.

**Câu 8.** Trong các hóa chất dùng cho thí nghiệm chứng minh quang hợp ở cây xanh thuốc thử dùng để nhận biết tinh bột là

- A. Iodine.
- B. que đóm.
- C. cồn 90 độ.
- D. nước cất.

**Câu 9.** Hồ hấp tế bào có vai trò như thế nào đối với hoạt động sống của cơ thể sinh vật?

- A. Phân giải chất hữu cơ, giải phóng năng lượng cung cấp cho hoạt động sống của cơ thể.
- B. Tổng chất hữu cơ, giải phóng Carbon dioxide cung cấp cho quá trình quang hợp.
- C. Phân giải chất hữu cơ giải phóng Oxygen cần thiết cho cơ thể sinh vật.

D. Tổng hợp chất hữu cơ, giải phóng Oxygen cần thiết cho cơ thể sinh vật.

**Câu 10.** Ở thực vật, hô hấp tế bào diễn ra ở bộ phận nào của cây?

A. Các tế bào sống của cây.

B. Tế bào ở rễ cây.

C. Tế bào ở thân cây.

D. Tế bào ở lá cây.

**Câu 11.** Trong các trường hợp sau đây, hạt nào diễn ra sự hô hấp mạnh nhất?

A. Hạt đang nảy mầm.

B. Hạt phơi khô.

C. Hạt đang để trong tủ lạnh.

D. Hạt đã luộc chín.

**Câu 12.** Trong trồng trọt cây biểu hiện sinh trưởng kém, thân còi cọc, ít đẻ nhánh, lá màu nhạt và rụng sớm là do thiếu nguyên tố dinh dưỡng nào sau đây?

A. Nitrogen.

B. Phosphorus.

C. Manganese

D. Calcium.

**Câu 13.** Khi bệnh nhân bị tiêu chảy hoặc sốt, Bác sĩ khuyên nên uống dung dịch Oresol có tác dụng gì?

A. Bổ sung nước và chất điện giải cho cơ thể.

B. Điều hòa nhiệt độ cơ thể.

C. Bổ sung chất dinh dưỡng cho cơ thể.

D. Thuốc có tác dụng điều trị bệnh.

**Câu 14.** Phát biểu nào sau đây **sai**?

(1) Tập tính không có lợi cho động vật.

(2) Tập tính hạn chế hoạt động của động vật.

(3) Tập tính chỉ đảm bảo cho động vật tồn tại và phát triển.

(4) Tập tính có vai trò quan trọng trong đời sống động vật.

(5) Động vật chỉ có tập tính bẩm sinh.

A. (1), (2), (5).

B. (2), (4), (5).

C. (1), (3), (4).

D. (3), (4).

**Câu 15.** Ở thực vật, sự trao đổi khí với môi trường bên ngoài được thực hiện chủ yếu qua

A. tế bào biểu mô ở lá cây.

B. tế bào biểu bì của lá cây.

C. tế bào mô mềm ở lá cây.

D. tế bào khí khổng ở lá cây.

**Câu 16.** Cơ quan trao đổi khí ở giun đất, châu chấu lần lượt là

A. qua da, qua hệ thống ống khí.

B. qua mang, qua hệ thống ống khí.

C. qua phổi, qua hệ thống ống khí.

D. qua da, qua phổi.

**Câu 17.** Con đường thu nhận và tiêu hóa thức ăn trong ống tiêu hóa ở người:

A. nghiền nát – tiếp nhận thức ăn – chuyển hóa dinh dưỡng – đào thải.

B. tiếp nhận thức ăn – chuyển hóa dinh dưỡng – nghiền nát – đào thải.

C. chuyển hóa dinh dưỡng – tiếp nhận thức ăn – nghiền nát – đào thải.

D. tiếp nhận thức ăn – nghiền nát – chuyển hóa dinh dưỡng – đào thải.

**Câu 18.** Vai trò của cảm ứng đối với sinh vật là gì?

A. Thích ứng với thay đổi của môi trường.

B. Không có vai trò gì đối với sinh vật.

C. Giúp sinh vật tổng hợp các chất dinh dưỡng.

D. Ức chế sự sinh trưởng của sinh vật.

**Câu 19.** Nước và muối khoáng từ môi trường ngoài được rễ hấp thụ nhờ

A. mạch rây.

B. vỏ rễ.

C. mạch gỗ.

D. lông hút.

**Câu 20.** Chất carbohydrate (chất bột đường) thường có trong nhóm thực phẩm nào sau đây?

A. Các loại thịt như thịt gà, thịt lợn,...

B. Rau, củ, quả tươi.

C. Cơm, bánh mì, đường, khoai.

D. Các loại hải sản như tôm, cua, cá,...

**Câu 21.** Chúng ta cần phải ăn nhiều loại thức ăn khác nhau chủ yếu để

A. giúp hệ tiêu hóa hoạt động dễ dàng và hiệu quả hơn.

B. cung cấp đầy đủ các chất dinh dưỡng cho sự sinh trưởng và phát triển của cơ thể.

C. đảm bảo cơ thể được cung cấp đủ lượng năng lượng cần thiết.

D. kích thích vị giác của cơ thể nhờ đó dung nạp được số lượng thức ăn nhiều nhất có thể.

**Câu 22.** Nếu thiếu vitamin A có thể sẽ dẫn đến

A. mắc bệnh quáng gà, khô mắt.

B. mắc bệnh phù nề.

C. mắc bệnh còi xương.

D. mắc bệnh tiểu đường.

**Câu 23.** Nước có thể làm dung môi hòa tan nhiều chất là nhờ

A. tính chất lỏng của nước.

B. tính dẫn điện của nước.

C. tính phân cực của nước.

D. tính dẫn nhiệt của nước.

**Câu 24.** Cây xanh trao đổi khí vào thời điểm nào trong ngày?

A. Cả ngày và đêm.

B. Ban đêm.

C. Buổi sáng.

D. Ban ngày

**Câu 25.** Trong các biện pháp phòng trừ sâu bệnh hại sau, biện pháp nào ứng dụng tập tính động vật:

A. Làm bẫy đèn bẫy côn trùng

B. Làm vệ sinh đồng ruộng

C. Bắt côn trùng bằng tay

D. Sử dụng thuốc để diệt côn trùng gây hại

**Dạng 2: Câu hỏi trắc nghiệm Đúng/Sai**

**Câu 1.** Khi nói về các yếu tố ảnh hưởng đến quá trình quang hợp, các khẳng định dưới đây đúng hay sai?

a. Cây ưa sáng có nhu cầu ánh sáng thấp

b. Cường độ quang hợp tỉ lệ thuận với cường độ ánh sáng.

c. Khi tế bào khí khổng mất nước thì khí khổng mở để  $CO_2$  khuếch tán vào trong lá.

d. Không có quang hợp thì không có sự sống trên Trái Đất.

**Câu 2.** Khi nói về trao đổi khí ở sinh vật, các khẳng định dưới đây đúng hay sai?

a. Độ mở của khí khổng tăng dần từ sáng đến tối.

b. Khi cây thiếu ánh sáng và nước, quá trình trao đổi khí sẽ bị hạn chế.

c. Ở tất cả các loài thực vật, khí khổng tập trung chủ yếu ở mặt trên của lá.

d. Lau bụi cho lá là một biện pháp giúp quá trình trao đổi khí ở thực vật diễn ra thuận lợi.

**Câu 3.** Khi nói về trao đổi nước và chất dinh dưỡng ở thực vật, các khẳng định dưới đây đúng hay sai?

a. Chất hữu cơ do mạch rây vận chuyển có nguồn gốc chủ yếu từ quá trình quang hợp.

b. Lá cây không có khả năng hấp thụ các chất khoáng.

c. Nước và chất khoáng hòa tan trong đất được vỏ rễ hấp thụ vào tế bào lông hút.

d. Độ ẩm không khí càng cao, sự thoát hơi nước diễn ra càng mạnh.

**Câu 4.** Khi nói về trao đổi nước và chất dinh dưỡng ở thực vật, các khẳng định dưới đây đúng hay sai?

a. Máu giàu oxygen có màu đỏ tươi, máu giàu carbon dioxide có màu đỏ thẫm.

b. Chỉ có nước tiểu mới chứa các chất bài tiết ra khỏi cơ thể.

c. Máu sau khi trao đổi tại mao mạch của các cơ quan đổ về tâm nhĩ phải của tim.

d. Trong cùng điều kiện môi trường, nhu cầu nước của người ở các lứa tuổi đều giống nhau.

**Dạng 3: Câu hỏi trắc nghiệm trả lời ngắn**

**Câu 1.** Cho các vật làm sau: nắp xoong nhôm, chìa khoá thép, cốc nhựa, bàn gỗ, đinh ốc sắt. Có bao nhiêu vật bị nam châm hút?

**Câu 2.** Theo nghiên cứu, trẻ em ở tuổi vị thành niên cần trung bình 40mL nước/1 kg thể trọng mỗi ngày. Hãy tính lượng nước trung bình cần uống mỗi ngày (theo đơn vị mL) của một bạn học sinh có cân nặng 43kg.

**Câu 3.** Thức ăn của động vật chứa mấy loại nhóm chất dinh dưỡng?

\* **Tự luận:**

Câu 1.

- a) Nêu một số yếu tố chủ yếu ảnh hưởng đến hô hấp tế bào.
- b) Kể tên một số biện pháp được sử dụng để bảo quản lương thực, thực phẩm. Hiện nay, gia đình em đang áp dụng những biện pháp bảo quản nào?

**Câu 2.**

- a) Nêu vai trò quá trình thoát hơi nước ở lá.
- b) Vì sao khi đi chuyển cây đi trồng ở nơi khác, người ta thường cắt bớt một phần cành, lá?

**Câu 3.**

- a) Vì sao chúng ta nên ăn đa dạng các loại thức ăn mà không nên chỉ ăn một loại thức ăn dù loại thức ăn đó rất bổ dưỡng.
- b) Khi bị nôn, sốt cao và tiêu chảy, cơ thể bị mất rất nhiều nước. Trong trường hợp đó, em cần làm gì?

**Câu 4.**

- a) Mô tả đường đi của khí  $O_2$  và  $CO_2$  qua các cơ quan của hệ hô hấp ở người.
- b) Giải thích tại sao khi sưởi ấm bằng than hoặc củi trong phòng kín, người trong phòng có thể bị ngất hoặc nguy hiểm đến tính mạng. Em hãy đề xuất biện pháp giúp hạn chế nguy hiểm trong trường hợp sưởi ấm bằng than hoặc củi.

**Câu 5.** Một nhà khoa học thả chuột vào lồng thí nghiệm, trong đó có một bàn đạp gắn với thức ăn. Khi chuột chạy trong lồng và vô tình đạp phải bàn đạp thì thức ăn rơi ra. Sau một số lần ngẫu nhiên đạp phải bàn đạp và có thức ăn, mỗi khi đói bụng, chuột lại chủ động chạy tới nhấn bàn đạp để lấy thức ăn.

- a) Đây là tập tính bẩm sinh hay tập tính học được? Tại sao?
- b) Tác nhân kích thích của thí nghiệm này là gì?

## ĐỀ CƯƠNG KIỂM TRA CUỐI HỌC KỲ II - KHỐI 7

### I. NỘI DUNG ÔN TẬP

#### 1. Từ vựng

- **Tên các quốc gia:** 베트남: Việt Nam, 한국: Hàn Quốc, 중국: Trung Quốc, 태국: Thái Lan, 미국: Mỹ, 영국: Anh, 일본: Nhật Bản, 호주: Úc, 프랑스: Pháp, 독일: Đức
- **Thành viên gia đình:** 할아버지: ông nội, 할머니: bà nội, 외할아버지: ông ngoại, 외할머니: bà ngoại, 아버지 = 아빠: bố, 어머니 = 엄마: mẹ, 오빠: anh trai (em gái gọi), 형: anh trai (em trai gọi), 언니: chị gái (em gái gọi), 누나: chị gái (em trai gọi), 여동생: em gái, 남동생: em trai
- **Số thuần hàn:** SGK - Trang 63
- **Giới từ chỉ vị trí:** 앞: đằng trước, 뒤: đằng sau, 위: phía trên, 아래: phía dưới, 옆: bên cạnh.
- **Đồ vật trong lớp học:** 칠판: bảng, 펜: bút, 시계: đồng hồ, 꽃병: bình hoa, 공책: vở, 책: sách, 책상: cái bàn, 지우개: cục tẩy, 의자: ghế, 가방: cặp sách.
- **Từ vựng về nhà:** 거실: phòng khách, 텔레비전: Tivi, 부엌: phòng bếp, 케이크: bánh kem, 라면: mì tôm, 물: nước, 침실: phòng ngủ, 침대: giường, 옷: áo, 욕실: phòng tắm, 신문: báo, ...
- **Các động từ thường gặp:** 먹다: ăn, 입다: mặc, 읽다: đọc, 마시다: uống, 공부하다: học, 만나다: gặp, 사다: mua, 보다: xem, 요리하다: nấu ăn, ...

#### 2. Ngữ pháp

##### 2.1. Danh từ + 이에요/ 예요

Danh từ + 이에요/ 예요. Là .....

Danh từ + 이에요/ 예요?. Là ..... phải không?

##### 2.2. Chủ ngữ은/는: Là tiểu từ chủ ngữ

##### 2.3. Danh từ + 이/가 아니에요: Không phải là.....

##### 2.4. Hỏi về số lượng “몇”

올해 몇 살이에요? Năm nay bạn bao nhiêu tuổi

가족이 몇 명이에요? Gia đình bạn có mấy người

##### 2.5. N1 이/가 N2 에 있어요/없어요. Có/ không có N1 ở N2

\*Lưu ý: N2: Là danh từ chỉ địa điểm, luôn đi kèm với “에”

##### 2.6. Đuôi câu 아/어요

**2.7. Tiêu từ tân ngữ 을/를**

**2.8. Danh từ địa điểm 에 가다/오다: Đi/đến.....**

**2.9. Danh từ địa điểm 에서 + Động từ: Làm gì đó ở đâu**

## **II. MỘT SỐ DẠNG BÀI TRẮC NGHIỆM**

1. Chọn từ không cùng trường từ vựng với các từ còn lại
2. Chọn từ chủ đề của câu văn
3. Chọn trợ từ đúng điền vào chỗ trống
4. Chọn ngữ pháp đúng điền vào chỗ trống
5. Chọn câu có phần gạch chân sai
6. Chọn câu đúng hoàn thành hội thoại
7. Đọc hiểu đoạn văn, chọn từ điền vào chỗ trống và chọn câu đúng
8. Chọn câu viết đúng với từ gợi ý

## **III. KỸ NĂNG VIẾT**

- Chia động từ, tính từ sử dụng đuôi câu 아/어요

# ĐỀ MINH HOẠ CUỐI HỌC KỲ II KHỐI 7

## Môn: Tiếng Hàn

### [1 - 5] Chọn từ không cùng nhóm với các từ còn lại (0,25/câu)

- Câu 1.** ① 병원                      ② 가게                      ③ 학교                      ④ 공책
- Câu 2.** ① 빵집                      ② 주스                      ③ 시장                      ④ 공원
- Câu 3.** ① 사과                      ② 오렌지                      ③ 망고                      ④ 지우개
- Câu 4.** ① 아홉                      ② 여덟                      ③ 의자                      ④ 여섯
- Câu 5.** ① 친구                      ② 오른쪽                      ③ 가운데                      ④ 왼쪽

### [6 - 9] Chọn từ chủ đề của câu văn (0,25/câu)

- Câu 6.** 저는 히엔이에요. 그 사람은 민주예요.  
① 나라                      ② 직업                      ③ 가족                      ④ 이름
- Câu 7.** 이것은 책이에요. 그것은 공책이에요.  
① 물건                      ② 가족                      ③ 직업                      ④ 나라
- Câu 8.** 가: 지금 몇 시예요?  
나: 다섯 시예요.  
① 사람                      ② 시간                      ③ 위치                      ④ 직업
- Câu 9.** 가: 이유나 씨는 영국 사람이에요?  
나: 영국 사람이 아니에요. 한국 사람이에요.  
① 국적                      ② 나라                      ③ 이름                      ④ 가족

### [10 - 15] Chọn đáp án đúng điền vào chỗ trống (0,25/câu)

- Câu 10.** 침실\_\_\_\_ 침대\_\_\_\_ 있어요.  
① 에/가                      ② 에/이                      ③ 이/에                      ④ 가/에
- Câu 11.** 시장\_\_\_\_ 가요.  
① 에서                      ② 은                      ③ 을                      ④ 에
- Câu 12.** 도서관\_\_\_\_ 책\_\_\_\_ 읽어요.  
① 에서/을                      ② 에서/은                      ③ 에/을                      ④ 에/은
- Câu 13.** 엄마는 부엌에서 케이크\_\_\_\_ 만들어요.  
① 을                      ② 가                      ③ 를                      ④ 이
- Câu 14.** 제이슨은 어디\_\_\_\_ 있어요?  
① 에서                      ② 에                      ③ 가                      ④ 이
- Câu 15.** 집\_\_\_\_ 밥을 먹어요.  
① 이                      ② 에                      ③ 가                      ④ 에서

[16 - 20] Chọn đáp án đúng điền vào chỗ trống (0,25/câu)

Câu 16. 수민의 집에서 우유를 \_\_\_\_\_

- ① 읽어요                      ② 먹어요                      ③ 마셔요                      ④ 있어요

Câu 17. 저는 \_\_\_\_\_을/를 마셔요.

- ① 물                              ② 빵                              ③ 비빔밥                      ④ 케이크

Câu 18. 여기는 병원이 \_\_\_\_\_. 약국이에요.

- ① 예요                              ② 이에요                      ③ 아니에요                      ④ 있어요

Câu 19. 엄마는 \_\_\_\_\_에서 요리해요.

- ① 지우개                              ② 케이크                              ③ 부엌                              ④ 침대

Câu 20. 우리 남동생은 \_\_\_\_\_살이에요.

- ① 하나                              ② 둘                              ③ 셋                              ④ 다섯

[21 - 23] Chọn câu có phần gạch chân sai (0,25/câu)

Câu 21.

- ① 민호는 학교에 가요.                              ② 엄마가 집에 있어요.  
③ 저는 부엌에 없어요.                              ④ 오빠가 방에 쉬어요.

Câu 22.

- ① 거실에서 텔레비전을 봐요.                              ② 시장에서 사과를 사요.  
③ 도서관에서 친구를 만나요.                              ④ 교실에 선생님을 없어요.

Câu 23.

- ① 우리 가족은 셋 명이 있어요.                              ② 여동생은 일곱 살이에요.  
③ 교실에 다섯 명이 있어요.                              ④ 지금 여덟 시예요.

[24 - 27] Chọn câu đúng hoàn thành hội thoại (0,25/câu)

Câu 24. 가: 어디에 가요?

나: \_\_\_\_\_.

- ① 한국 사람이에요                              ② 아파트에 가요  
③ 교실에 있어요                              ④ 여덟 살이에요

Câu 25. 가: \_\_\_\_\_?

나: 도서관에서 베트남어를 공부해요.

- ① 지금 뭐 해요                              ② 어느 나라 사람이에요  
③ 이름이 뭐예요                              ④ 학생이에요



**Câu 34:** 오늘/ 저/ 부엌/ 라면/ 먹다.

① 오늘에서 저는 부엌에 라면이 먹어요.

② 오늘에 저는 부엌에 라면을 먹어요.

③ 오늘 저는 부엌에서 라면이 먹어요.

④ 오늘 저는 부엌에서 라면을 먹어요.

**Câu 35:** 내일/ 시험/ 있다. 오늘/ 한국어/ 공부하다.

① 내일에 시험가 있어요. 오늘에 한국어이 공부해요.

② 내일에 시험가 있어요. 오늘에 하국어가 공부해요.

③ 내일 시험을 있어요. 오늘 하국어를 공부해요.

④ 내일 시험이 있어요. 오늘 한국어를 공부해요.

*[36 - 40] Chia các động từ, tính từ sau sử dụng đuôi câu 아/어요..*

**Câu 36.** 보다→

**Câu 37.** 앓다→

**Câu 38.** 입다→

**Câu 39.** 기다리다→

**Câu 40.** 운동하다→