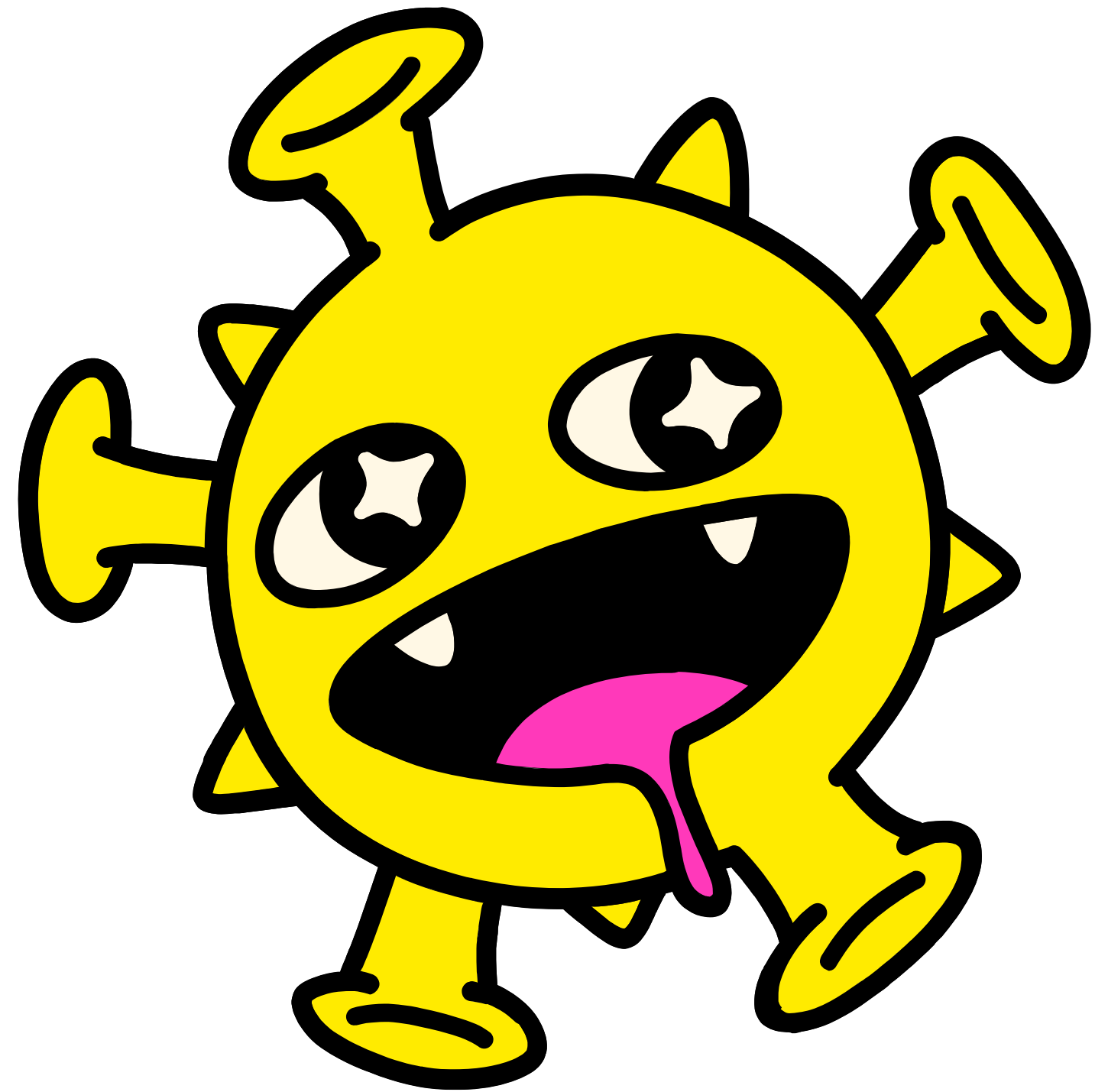



**KHỎI
ĐỘNG**



3,5 km =  m

A

3 500



B

350

C

3,500

D

35

$$2,75 \text{ km} = \text{?} \text{ m}$$

A

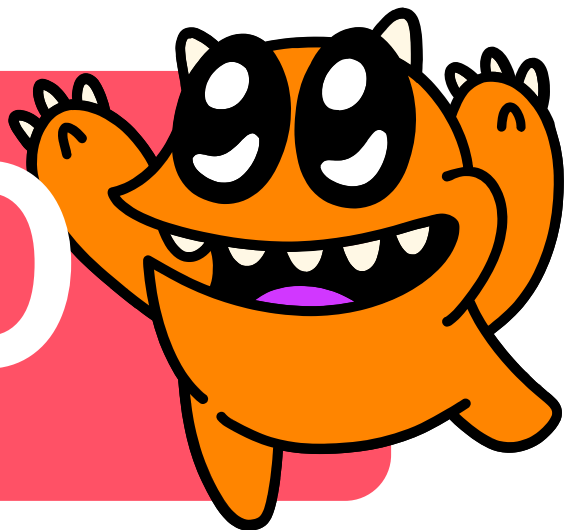
0,275

B

2,075

C

2750



D

275

$$2,29 \text{ km} = \text{?} \text{ m}$$

A

0,229

B

229

C

2,290

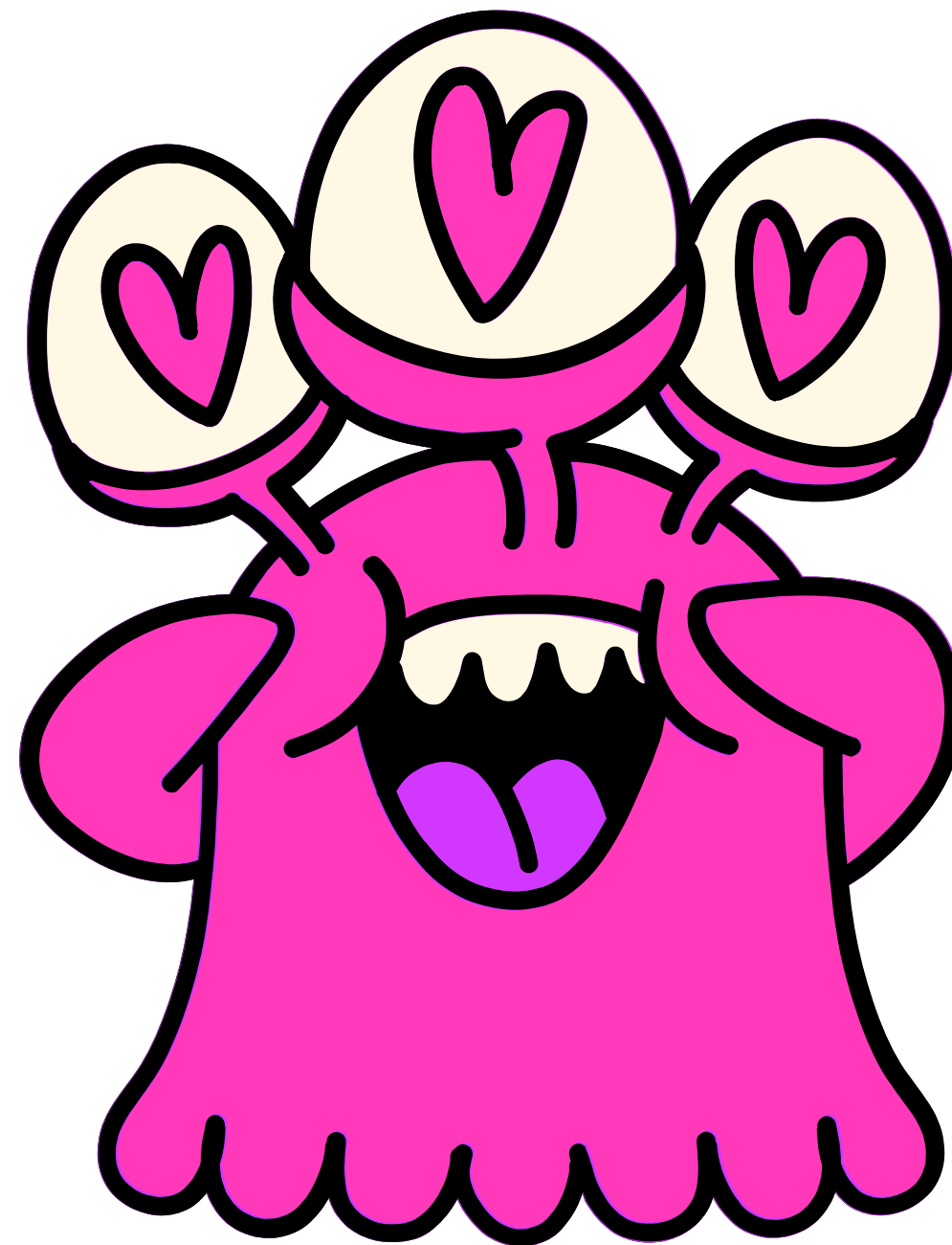
D

2290



KHÁM

PHÁ



TOÁN 5

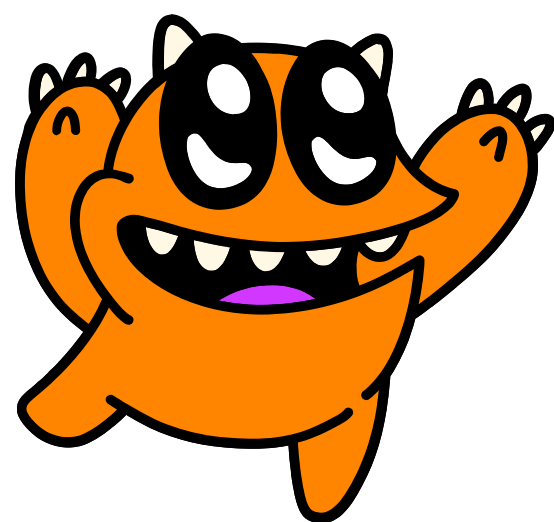
SO SÁNH



KẾT NỐI TRI THỨC
VỚI CUỘC SỐNG

các số thập phân

TRANG 38





Cầu Long Biên (Hà Nội): 2,29 km
(Nguồn: vietnamdiscovery.com)

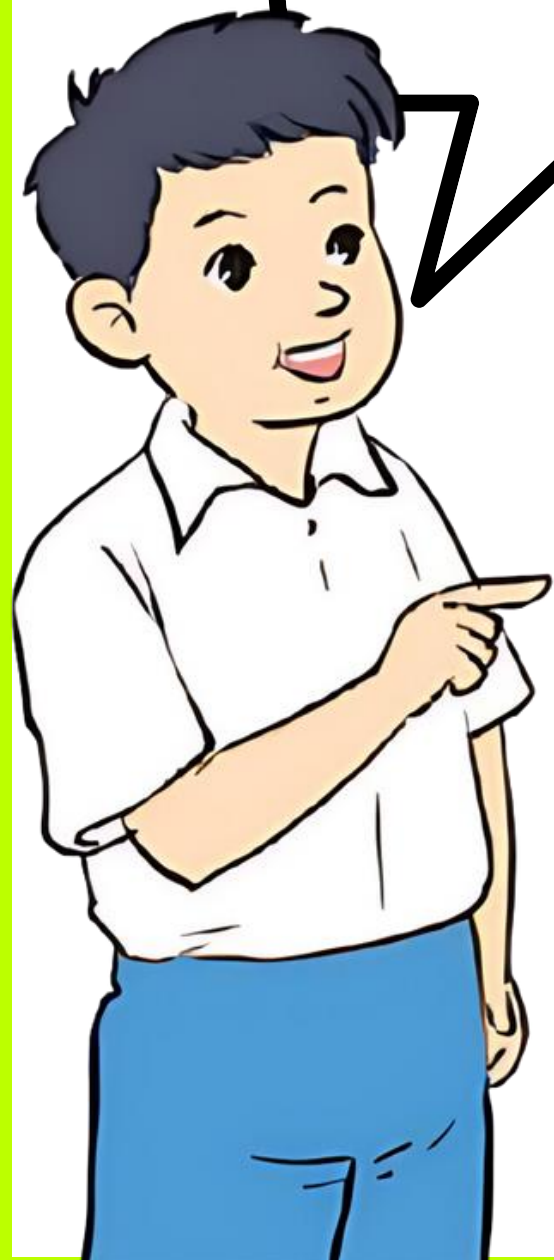


Cầu An Đông (Ninh Thuận): 3,5 km
(Nguồn: baoninhthuan.com.vn)



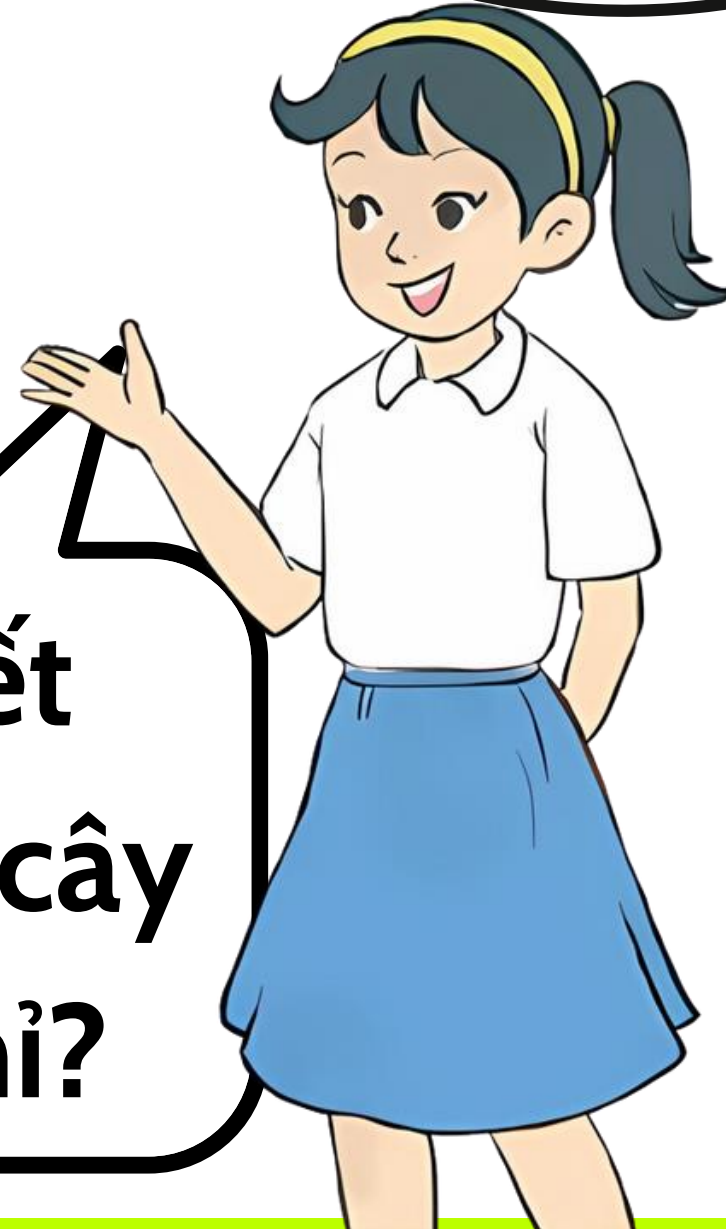
Cầu Cần Thơ (Tây Nam Bộ): 2,75km
(Nguồn: canthotourism.vn)

Đây là chiều dài ba cây cầu ở ba miền đất nước ta đấy!



Ta cần so sánh các số thập phân là số đo chiều dài của các cây cầu.

Làm thế nào để biết trong ba cây cầu đó, cây cầu nào dài nhất nhỉ?



- Ta có:

$$3,5 \text{ km} = 3500 \text{ m}$$

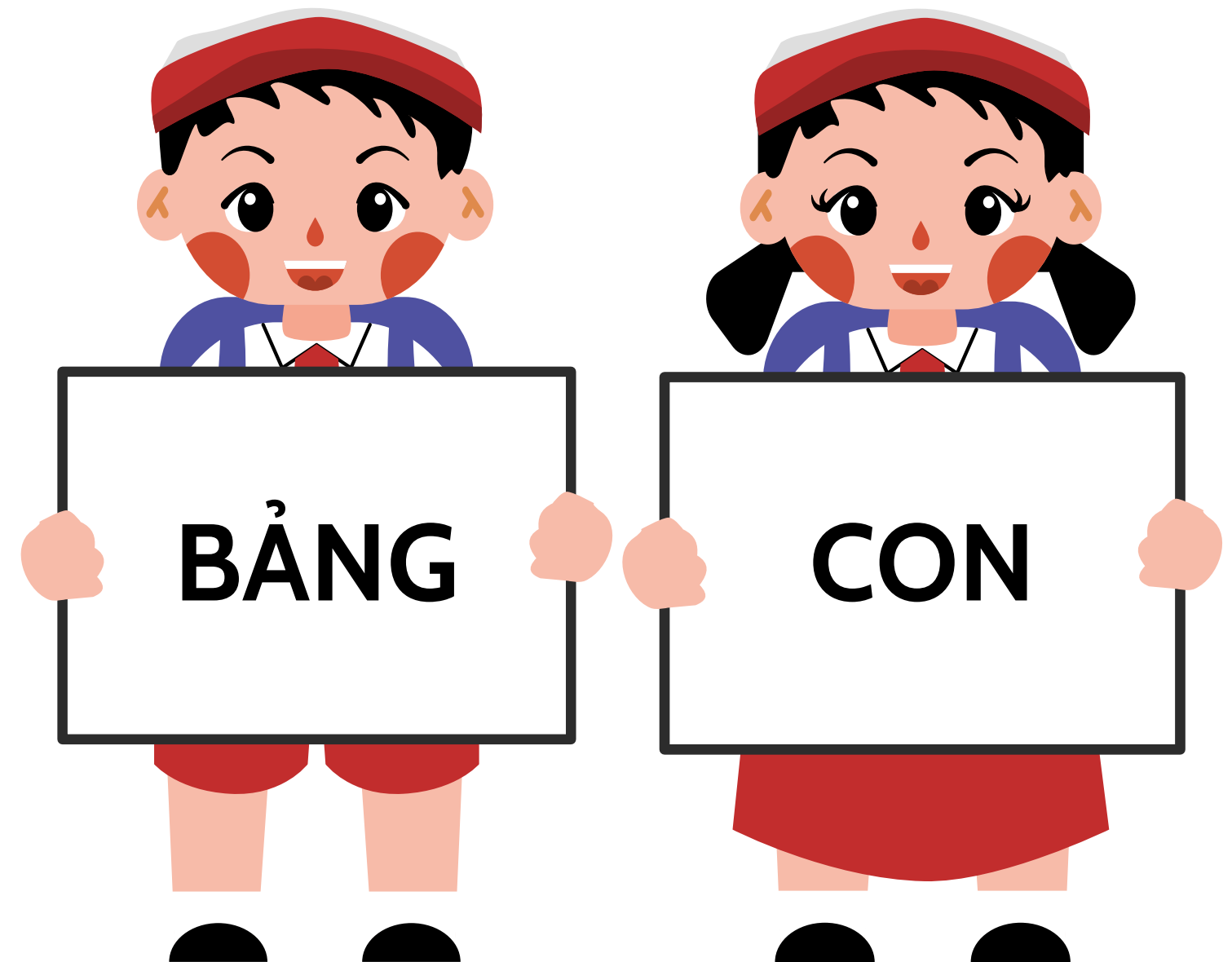
$$2,75 \text{ km} = 2750 \text{ m}$$

$$2,29 \text{ km} = 2290 \text{ m}$$

- So sánh:

$$3500 \text{ m} \text{ } 2750 \text{ m}$$

$$2750 \text{ m} \text{ } 2290 \text{ m}$$



- Vì $3500\text{m} > 2750\text{m}$ nên ta có: $3,5 \text{ km} > 2,75 \text{ km}$.

Vậy: $3,5 > 2,75$ (phần nguyên có $3 > 2$)

- Vì $2750\text{m} > 2290\text{m}$ nên ta có:

$2,75\text{km} > 2,29\text{km}$.

Vậy: $2,75 > 2,29$ (phần nguyên bằng nhau, hàng phần mười có $7 > 2$)



Muốn so sánh hai số thập phân, ta có thể làm như sau:

Nếu phần nguyên của hai số đó khác nhau thì số thập phân nào có phần nguyên lớn hơn thì số đó lớn hơn.

Nếu phần nguyên của hai số đó bằng nhau thì so sánh số thập phân, lần lượt từ hàng phần mười, hàng phần trăm, hàng phần nghìn,...; đến một hàng nào đó, số thập phân có chữ số ở hàng tương ứng lớn hơn thì số đó lớn hơn.

Nếu phần nguyên và phần thập phân của hai số thập phân bằng nhau thì hai số đó bằng nhau.

1

So sánh hai số thập phân

a) 37,29 và 36,92

b) 135,74 và 135,75

c) 89,215 và 89,215

**THẢO LUẬN
NHÓM ĐÔI**



CHIA SẺ



a) $37,29 > 36,92$

b) $135,74 < 135,75$

c) $89,215 = 89,215$

2

Sắp xếp các số 3,604; 2,875, 2,857; 3,106
theo thứ tự từ bé đến lớn.

2,857; 2,875; 3,106; 3,604



**LÀM BÀI
VÀO VỞ**

3

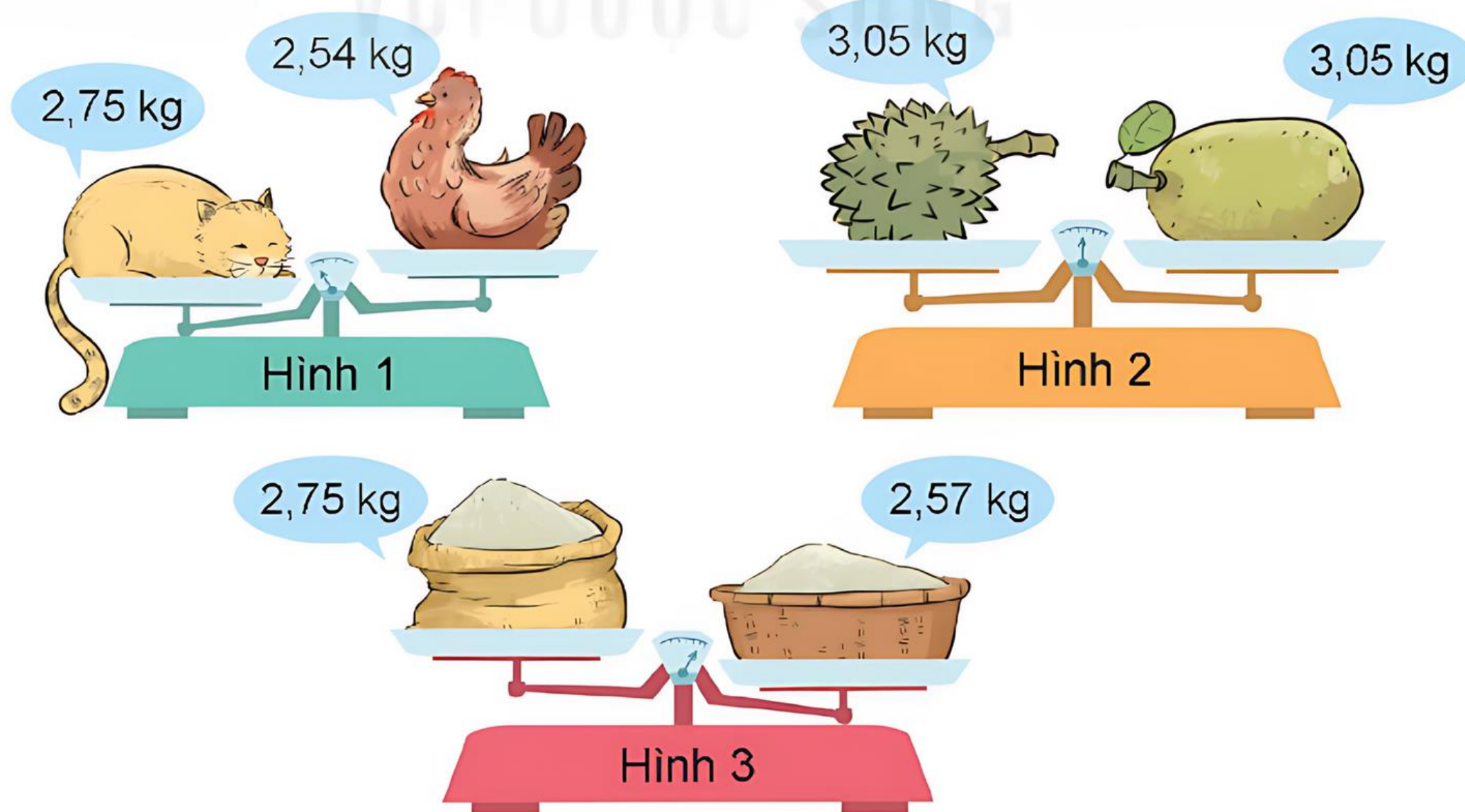
Chọn câu trả lời đúng.

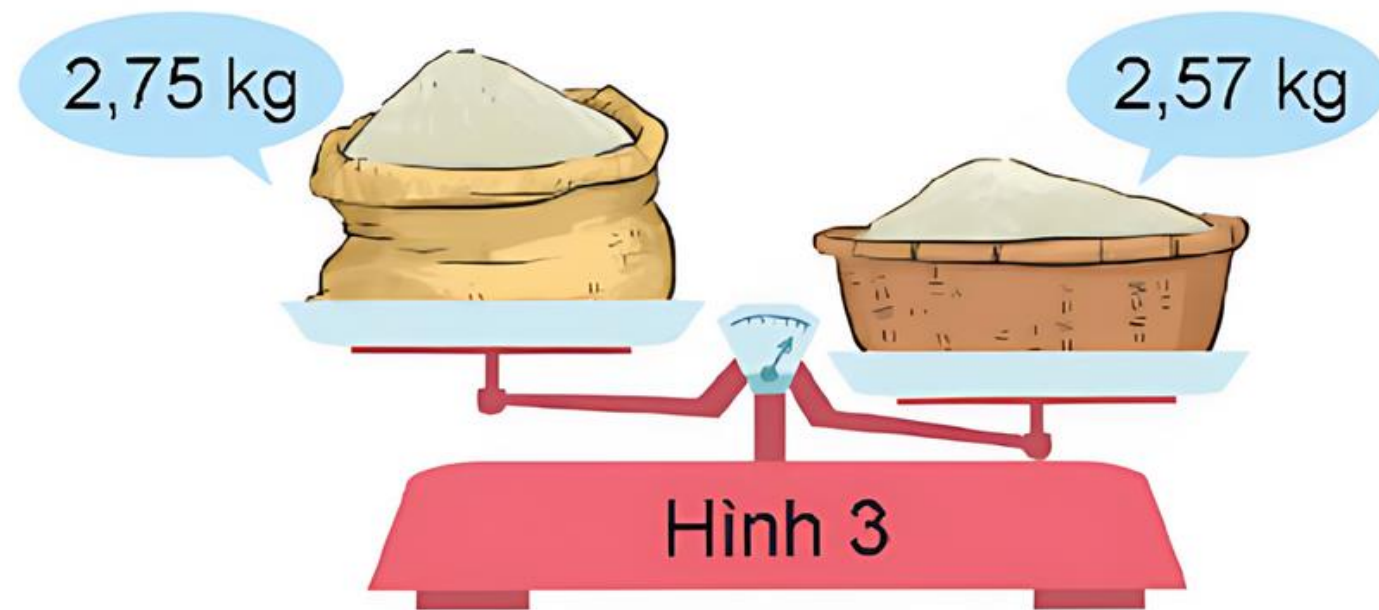
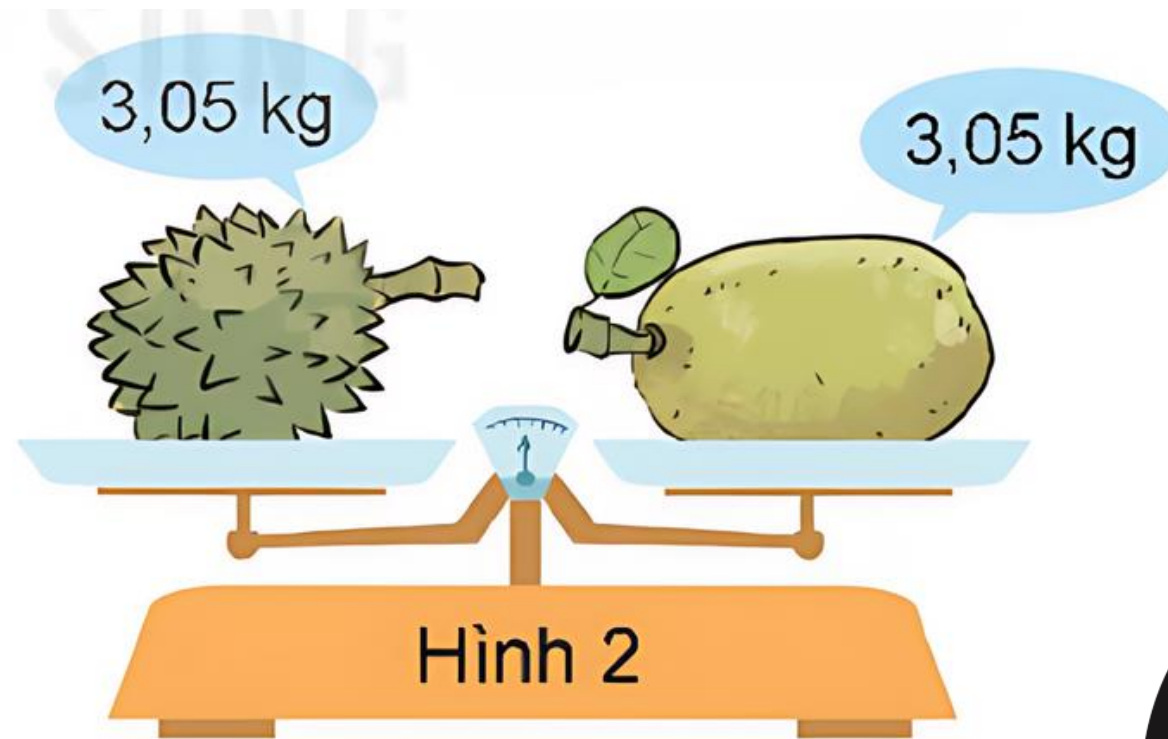
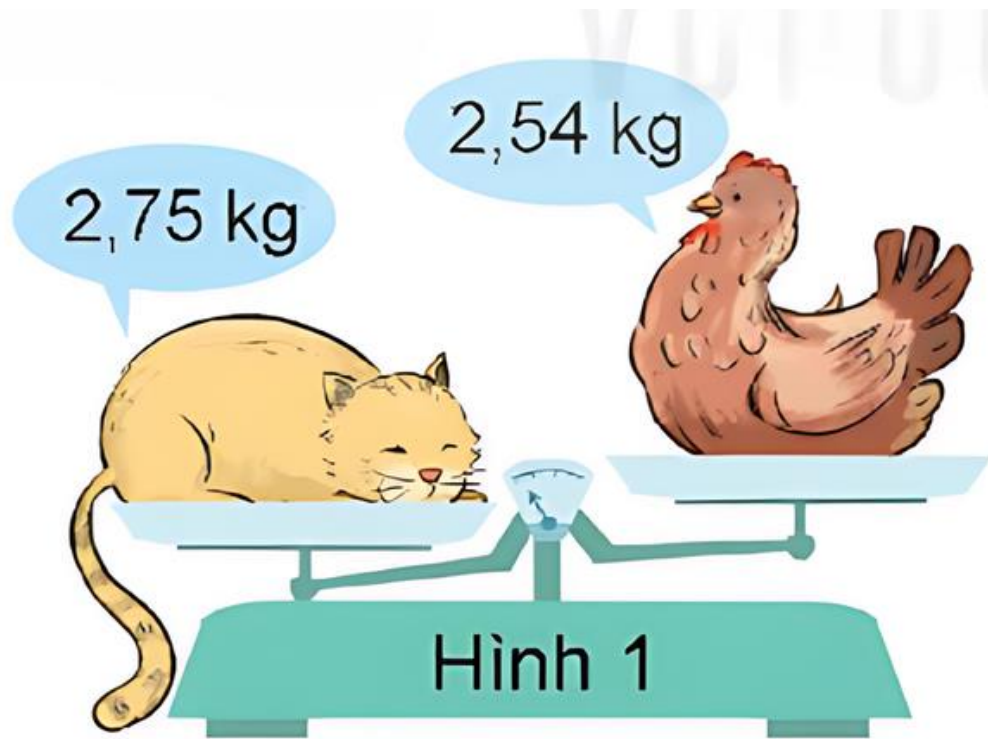
Trong ba chiếc cân như hình dưới đây, có một chiếc cân bị sai. Cân bị sai đó ở hình nào?

A. Hình 1

B. Hình 2

C. Hình 3





C. Hình 3

THẢO LUẬN NHÓM ĐÔI





**Sắp xếp các số thập phân
sau theo thứ tự giảm dần:
4,56; 4,65; 4,506.**



**So sánh và giải thích sự
khác nhau giữa hai số
thập phân: 5,03 và 5,3.**